



2026天津房交会五月举行

“新房市集”将亮相津一PARK

本报讯(记者 陈琦)昨日,从市住房城乡建设委新闻发布会上获悉,5月15日至5月24日,2026天津房交会暨“新房市集”活动将在河东区津一PARK与广大市民见面。

此次房交会将由市房地产市场服务中心、房地产开发企业协会主办,共为期10天。一方面,延续了“住品质好房 享魅力津生”的办会主题;另一方面,创新打造更亲民的沉浸式露天“新房市集”,展示各区域主要在售楼盘项目,特别是华苑一南站、新梅江等特色宜居片区的“好房子”产品;同时,还融入市民休闲游园、文旅体验,进一步提升活动互动性、趣味性,让置业选房更加从容惬意。

本届房交会选址津一PARK,市民在逛市集选房之余,能轻松兼顾休闲、亲子、社交等多元乐趣,从容挑选心仪房源。今年房交会延期至10天,中间横跨了两个周末,市集开放时间从10时至20时。对于忙碌的上班族来说,可以在下班后顺路逛展,利用碎片化时间了解房源信息;对于家庭购房者来说,也可以在周末全家同行。“新房市集”吸引了我市主要品牌房企积极参与,热销楼盘集中亮相,将集中展示上百个新房项目,同时提供一批优质二手房源和租赁住房房源供市民选择。

主办方聚焦购房者关注的“如何选对区域、挑准户型、用好贷款”等问题,邀请了专业分析师驻场提供置业咨询。在

参展房企推出限时折扣、车位抵用券等优惠活动之外,主办方将限量发放市集购房优惠券,市民凭券到参加活动的楼盘购房可直抵现金,切实让利购房群众得实惠。房交会期间,还将举办新房市集开街仪式、购房知识问答、参展项目打卡送礼品、舞蹈巡游等文娱节目,提升市民逛展体验。

市住房城乡建设委相关负责人表示,为主动融入现代化首都圈建设,此次房交会将积极面向北京、河北省等周边省市做好宣传推介,推出“京津津”专属服务,发挥同城效应,助力通勤圈、功能圈、产业协同圈建设。同时,我市将持续优化住房供给,引导房企建设更多高品质住宅,更好满足多层次改善性住房需求,促进房地产市场高质量发展。

我国首艘大型压裂船“海洋石油696”轮

完成首次作业前安检

本报讯(记者 宁广靖)昨天,在“海巡0204”轮的护航下,我国首艘自主设计建造的大型压裂工程船——“海洋石油696”轮顺利靠泊天津南疆港区6号码头,将在安全检查后前往渤海油田开展首次作业。

据悉,大型压裂船是高效开发低渗透、低流动性海底油气田的核心工程装备。“海洋石油696”轮长99.8米,甲板面积相当于3.5个标准篮球场,船舶尺寸居全球同类型船舶首位。该船搭载全套压裂设备,可执行高排量、高功率的海上大规模压裂作业,总体性能达到全球同类型船舶领先水平。

为确保这艘“国之重器”首次作业安全,天津海事部门提前规划、精准施策,构建起全流程、定制化、一站式的海事监管服务保障体系。

前期,天津海事部门对登记相关材料开展精准预审,牵头启用“协同联办”服务机制,实现船舶国籍证书、光租证书、最低配员证书等“一次申请、多证同办”,压缩办理时限80%以上。针对船舶首次作业、设备系统复杂的特点,海事部门主动对接相关单位,提前掌握船舶动态、作业方案与安全需求,建立专项联络机制。优化船舶进港、靠泊、作业审批流程,大幅压缩手续办理时限,确保船舶“零等待”靠泊指定码头。同时,组织骨干执法力量对船舶开展安全检查,并组织船舶开展海上作业突发险情应急处置演练,完善应急预案,强化应急备勤,确保对突发情况快速响应、高效处置。

173家工会驿站开展“户外劳动者服务日”活动 春日暖“新”“驿”起筑梦

本报讯(记者 李杨 宋德松 高立红)“五一”国际劳动节即将到来之际,河北区依托精心打造的“户外劳动者服务日”志愿服务品牌,在全区开展了一系列暖心服务。日前,由河北区总工会指导,望海楼街道总工会、昆云里社区工会联合主办的“春日暖‘新’‘驿’起筑梦”主题关爱活动在昆云里社区工会驿站温情开展,为快递小哥、外卖配送员等新就业形态劳动者送上“娘家人”的节日问候。

“平时都是我给人家送热饭,今天在工会驿站吃上这碗香喷喷、热腾腾的天津捞面,心里暖烘烘的!”临近中午,顺丰快递小哥赵润喜一边品尝着驿站精心准备的“家宴”一边感慨道。这位在天津打拼了几十年的黑龙江小伙儿,终于尝到了惦记许久的本地味道。“一直听说天津捞面是一绝,今天总算吃上了,特别地道,有家的感觉。”赵润喜和同事们赞不绝口。

驿站另一边,“天津好人”、天津市道德模范孔令智的“暖‘新’理发室”也排起了队。他利落地为一位位小哥修剪头发,动作娴熟,不一会儿,大家的发型就变得清清爽爽。“孔老师手艺好,理完发整个人都精神了不少,“刚理完发的盒马配送员小刘师傅对着镜子笑嘻嘻说道。

活动现场,健康义诊、金融反诈宣传等服务也吸引了不少人驻足。天津银行工作人员送上装有日用品的“暖‘新’加油包”,并讲解反诈知识;达仁堂工作人员不仅带来春季养生建议,还赠送了实用的健康礼包。“像清凉油、洗手液这些,都是我们天天用得着的,太实在了。”一位快递员拿着礼包,连连称赞。

据河北区总工会权益保障部部长郑慧介绍,今年服务日期间,在区总工会的指导下,全区173家工会驿站都将因地制宜开展服务,结合辖区户外劳动者实际情况,举办健康义诊、法律咨询、反诈知识宣传、爱心餐、文体互动等一系列主题活动,维护好广大劳动者的合法权益,让大家度过一个欢乐祥和的节日。

“康爱同行”医疗志愿服务项目启动

本报讯(记者 孟若冰)昨日,天津市“康爱同行”医疗志愿服务项目启动仪式暨关爱社区工作者科普义诊活动在天津城市职业学院举行。

据悉,该项目由市抗癌协会癌症康复工作委员会牵头,联合全市多家优质医疗机构共同开展,为广大社会工作者及社区群众提供健康科普、公益义诊、康复指导、心理关怀等一站式服务,以医学温度传递志愿温情,用专业力量守护基层安康。

现场,河东区癌症康复会“康爱家园”基地正式揭牌,该基地将作为康复患者的暖心港湾、医疗科普的基层阵地,助力“康爱同行”项目扎根社区、服务群众。

“五一”假期临近 出行热度攀升

天津站及所属各站预计发送旅客超187万人

本报讯(记者 万红)“五一”假期临近,昨天,记者从天津站了解到,今年“五一”假期铁路运输期限为4月29日至5月6日,共计8天,这期间天津站及所属各站均将实行高峰运行图。根据预测,今年“五一”假期,天津站及所属各站预计发送旅客187.5万人,日均发送23.4万人,同比增幅达10.2%;预计到达旅客189.5万人,日均到达23.7万人,同比增幅达11.5%。

天津站相关负责人介绍,今年“五一”假期,旅客出行以休闲、旅游、探亲为主,客流呈现总量大、头尾集中、中短途旺盛的特点。南京、上海、杭州、西安、成都、重庆、青岛、大连、哈尔滨、北京、石家庄、秦皇岛等地,都是旅客出行的热门方向。

客流方面,“五一”假期,天津站预计发送旅客84万人,日均发送10.5万人,同比增幅7.3%,旅客发送高峰预计出现在5月4日,当日旅客发送量预计达12万人;天津西站预计发送旅客57.8万人,日均发送7.2万人,同比增幅8.9%,旅客发送高峰预计出现在5月5日,当日旅客发送量预计达8.2万人;天津南站预计发送旅客16.1万人,同比增幅达30.9%,旅客发送高峰预计出现在5月6日,当日旅客发送量预计达2.7万人。



国铁北京局2026年“五一”假日运输即将启动。
通讯员 袁旭冉 摄

为全力匹配客流需求,天津站在实施高峰图运输的同时,还计划加开10对临客列车,覆盖上海、临沂北、日照、北京、石家庄北、邯郸等热门线路,精准补齐运力短板,保障旅客出行需求。我市铁路各站也将积极做好旅客出行服务,优化站内通行组织,设置急客、爱心专用通道,优化换乘流线,提升客流疏导效率,保障旅客平安顺利出行。

“星·燕赵号”将首发吴桥新线路
经停天津西等站

本报讯(记者 万红)“五一”假期临近,旅客出行热度持续攀升。昨天,记者从中国铁路北京局集团有限公司了解到,今年“五一”假期,“星·燕赵号”将首开河北吴桥新线路,带旅客感受地方传统杂技民俗艺术。

据介绍,此次开行的“星·燕赵号”吴桥方向旅游专列,将于4月30日至5月6日每日往返北京与吴桥,经停广州、天津西、沧州、吴桥等站,自5月16日起至5月底每周周末持续开行,旅客可通过“星光列车”小程序便捷购票乘车。

天津滨海机场预计运送旅客超26万人次

本报讯(记者 万红 通讯员 刘承承 陈霞青)“五一”假期即将到来,昨天,记者从天津滨海机场了解到,今年“五一”假期期间,天津滨海机场预计运送旅客26.9万人次,保障客运航班1855架次。

随着气温逐步回升,旅客出游需求快速释放。相关平台客票销售情况显示,广州、重庆、深圳、大连、成都、昆明、长沙、哈尔滨等城市,均为今年“五一”假期旅客经由天津出发的国内热门旅游城市。为了满足旅客出行需求,假期前,天津滨海机场联合中国国际航空、天津航空、华夏航空、福州航空等在津运行航空公司,恢复加密天津至西安、延吉、洛阳、重庆、福州、首尔等国内外热门旅游城市的航线航班,进一步丰富旅客出行选择。

同时,天津滨海机场也在持续优化服务流程,针对特殊旅客出行需求,机场将在“五一”假期前统筹增开值机柜台,并将H08柜台设为爱心柜台,专为老年旅客及首次乘机旅客办理手续;H11柜台设为主任柜台,为轮椅旅客、无陪儿童等提供专属服务。此外,今年春运起,天津滨海机场国内出港航班值机截载时间已由起飞前35分钟缩短至30分钟。天津滨海机场提示旅客,登机口关闭时间仍为计划起飞前15分钟,“五一”假期出行集中,建议旅客尽早抵达机场,预留充足时间完成值机、行李托运及安检环节,确保旅途顺畅。

方大集团天津一商现代物流聚苯乙烯业务突破十万吨

2026年2月底以来,石油衍生品价格巨幅波动,受供求关系影响,聚苯乙烯业务快速攀升,方大集团天津一商现代物流总公司精准把握市场需求,精心统筹组织聚苯乙烯出入库业务,凭借完善的仓储物流体系和高效的服务能力,一季度聚苯乙烯吞吐业务突破10万吨,同比增长7.8%,环比增长近15%,顺利实现年度首季经营“开门红”,为企业高质量发展奠定坚实基础。

作为方大集团天津一商贸易板块的核心主业,现代物流总公司各库区分布于天津市西青、红桥、东丽、北辰、滨海新区多个行政区,具备专业的化工品仓储服务能力,在聚苯乙烯等大宗商品仓储物流领域积累了丰富的经验。面对石油衍生品价格巨幅波动带来的市场机遇,公司迅速响应,主动研判市场走势,精准对接上下游客户需求,全力保障聚苯乙烯业务高效运转。

“伴随着石油价格大幅波动,客户电话不断,大部分是联系出库业务。我们理解客户的心情,积极配合客户提货出库业务,抓紧时间卖个好价钱;同时,

及时联系上游企业增加聚乙烯库存计划,补充库存,满足客户日益增长的需求。”天津一商现代物流总公司仓储业务负责人喜悦之情溢于言表。为应对业务激增压力,公司优化作业流程,合理调配人力、物力资源,增派叉车操作人员、调度人员和结算人员,确保出入库业务无缝衔接、高效推进。

进入2026年以来,天津一商现代物流总公司聚苯乙烯业务持续呈现一派繁忙景象,尤其是3月份以后,进库列车昼夜不停,提货车辆络绎不绝,库区上下处处涌动着干事创业的热潮。白天,库区门口的汽车排起长龙,驾驶员们有序等候提货;库区内,叉车来回穿梭,不停作业,操作人员熟练地完成货物装卸、堆码,动作规范高效;服务大厅内,结算人员热情接待来自四面八方的客户,耐心解答咨询、快速办理结算手续,从早到晚忙得不亦乐乎。夜幕降临,库区依旧灯火通明,调度人员全神贯注坚守岗位,精准对接铁路运输调度,按时接送进库列车,确保货物及时入库;仓储保卫人员定时巡查库区,排查安全隐患,保障货物存储安全。

为提升作业效率,天津一商现代物流总公司依托数字化管理优势,优化仓储调度模式,实现货物入库、存储、出库全流程精准管控,有效减少货物滞留时间,大幅提升客户满意度,赢得了上下游客户的广泛认可。一季度的亮眼成绩,不仅彰显了现代物流总公司的专业实力和服务水平,更凝聚了全体员工的辛勤付出。

“我们公司始终秉持‘客户至上、服务为本’的理念,深耕大宗商品物流领域,不断完善服务体系,提升运营效能。此次聚苯乙烯业务实现‘开门红’,进一步坚定了企业发展的信心和决心。”天津一商现代物流总公司仓储业务负责人展望未来,信心满怀,“二季度我们要再接再厉,趁势而上,继续扩大聚苯乙烯吞吐业务规模,不断拓展钢材出入库业务,同时着力扩大新品种、新品类,积极开发大宗商品托盘业务,大力培育新的业务增长点,持续优化服务质量,提升核心竞争力,为企业实现高质量发展筑牢根基,为天津大宗商品物流行业发展贡献更大力量。”
文 吴巧君

老旧小区改造 口袋公园焕新 西站周边城市面貌不断提升

本报讯(记者 张雯婧)清理墙皮、粉刷墙面、修补台阶、加装外窗……近日,天津西站南片区(京津冀同城商务区一期)城市更新项目——子牙里片区及街边绿地改造项目正式启动,工人们正在红桥区西子牙里街子牙里小区的楼梯间加紧施工。

据了解,该项目将对子牙里、子牙西里、子牙南里三个老旧小区进行提升改造,同时利用周边绿地打造口袋公园。

“子牙里片区房龄较长,普遍在四十年左右,存在配套设施老化、服务设施不健全等问题。”项目负责人孟宪兴介绍,在方案设计阶段,项目团队开展了多轮实地调研,并多次征询街道、居委会、小区居民意见,瞄准居民生活中的“痛点”“盼点”,明确了室外和建筑改造两大重点。室外部分将全面整修沥青及面包砖路面,改造小区大门与围墙,优化绿地景观,疏通雨污管网等;建筑改造则包括更换楼道外窗、粉刷楼道墙面顶棚、整修破损台阶、升级楼道照明、加装适老化扶手等。

除子牙里片区内部的更新改造外,项目还将在子牙南里集中绿地、水竹花园东侧集中绿地等处打造特色口袋公园。孟宪兴介绍,水竹花园东侧口袋公园则将变身“运河脉动文化主题公园”,通过建设慢行步道、休憩场地、文化廊架等,为居民提供一个有文化、有生命力的城市绿色客厅。

“子牙里片区改造预计年底前全面完工,接下来,西站南片区城市更新项目还将持续推进水竹花园、翠山楼、草厂楼等8个老旧小区改造。”孟宪兴表示,随着项目的不断推进,西站周边片区将持续焕新升级,周边居民也可以推窗见景、出门入园,拥抱更美好的城市未来生活。

邀请爱心市民点亮304份患儿梦想 2026“彩虹计划”心愿认领开启

本报讯(记者 徐杨)从市红十字会获悉,2026年京津冀“彩虹计划”项目心愿认领活动于昨日暖心开启,我市304名血液病患者心愿已上线。此次心愿认领活动是一场关于爱与梦想的传递,更是为血液病患者们点亮未来的希望之光。

据介绍,2026年是“携手京津冀,共圆彩虹梦”项目实施的第11年。今年的这些血液病患者来自中国医学科学院血液病医院(中国医学科学院血液学研究所)、市儿童医院、市第一医院。他们的心愿或是一套画笔,或是一只机器狗,或是一套积木……每个梦想都饱含着孩子们对生活的热爱、对未来的憧憬。

目前,这些承载着孩子们期盼的心愿,已在市红十字会、市红十字事务中心官方微博公众号发布。在今年“六一”儿童节前夕,这些爱心礼物会准时抵达孩子们手中,成为他们童年记忆里一束温暖的光。



时下正值葡萄开花授粉关键期,天津农学院姜建福研究员带领学生,在西青区张家窝镇七仙女葡萄科技小院的高温大棚内,手持镊子为葡萄花去雄,授以目的花粉,然后套袋标记。这个建在田间的科技小院,既锻炼了学生的实践能力,也为周边农户解决技术难题。图为姜建福(左一)为学生演示授粉的关键要领。
记者 姜宝成 摄影报道

农行天津分行落地天津市首笔境内企业境外上市股份减持外汇登记业务

4月15日,在国家外汇管理局天津分局的指导下,农行天津分行成功办理新政出台后天津市首笔境内企业境外上市股份减持外汇登记业务,以实际行动赋能企业跨境投融资高质量发展。

为进一步深化资本项目外汇管理改革,提升境内企业跨境融资便利化水平,扎实推进金融服务实体经济高质量发展,中国人民银行、国家外汇管理局于2025年12月24日发布《关于境内企业境外上市资金管理有关问题的通

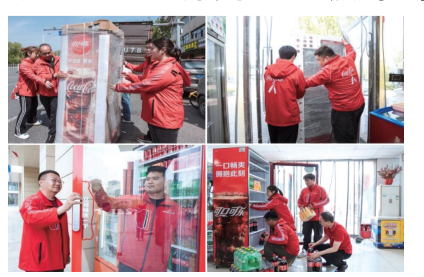
知》,自2026年4月1日起实施,明确将境内企业境外上市及其境内股东减持境外上市股份所涉外汇登记权限下放至银行办理。

农行天津分行积极梳理辖内目标客户,挖掘客户需求。得知辖属塘沽分行某客户作为境外上市公司境内股东,出于经营发展需要,近期拟减持其境外上市公司股份,天津分行敏锐把握政策机遇,积极上门对接,快速响应企业需求,同时协助企业准备材料,及时沟通监管机构,高效完成材料审核、信息录入、业务登记全流程操作,在银行即可“一站式”完成登记、开户及资金汇兑,切实压缩了企业时间成本,为企业跨境金融打通便捷高效的金融服务。

中粮可口可乐天津厂开展2026“执行向上 赢在初夏”大型市场冲击活动

4月25日,中粮可口可乐(天津)有限公司在东西区正式启动“执行向上 赢在初夏”大型市场冲击活动。本次活动集结销售业务骨干及销售市场支持部门人员,规划精细化路线,覆盖华明镇、空港经济区、军粮城等重点区域,全面夯实终端执行标准,持续深耕本地市场。

启动仪式现场,天津厂党委书记、总经理张以来携管理团队与330余名员工共同出征。此次市场冲击将“执行”二字落到实处;通过标准化作业流



程,团队着力提升终端触点呈现质量与市场服务水平,深入挖掘本地消费

潜力,进一步深耕区域市场布局,推动市场根基更加稳固。

行动是最响亮的语言。本次活动有效强化了终端标准化管理,同时通过实战锻炼,显著提升了团队的协同配合能力与整体执行水平。未来,天津厂将继续以“赢在初夏”的奋进姿态,深耕本地市场,不断优化消费者触达体验,致力于区域消费市场注入持久活力,推动市场活跃度与整体服务水平实现稳步提升与持续升级。
文 张伟