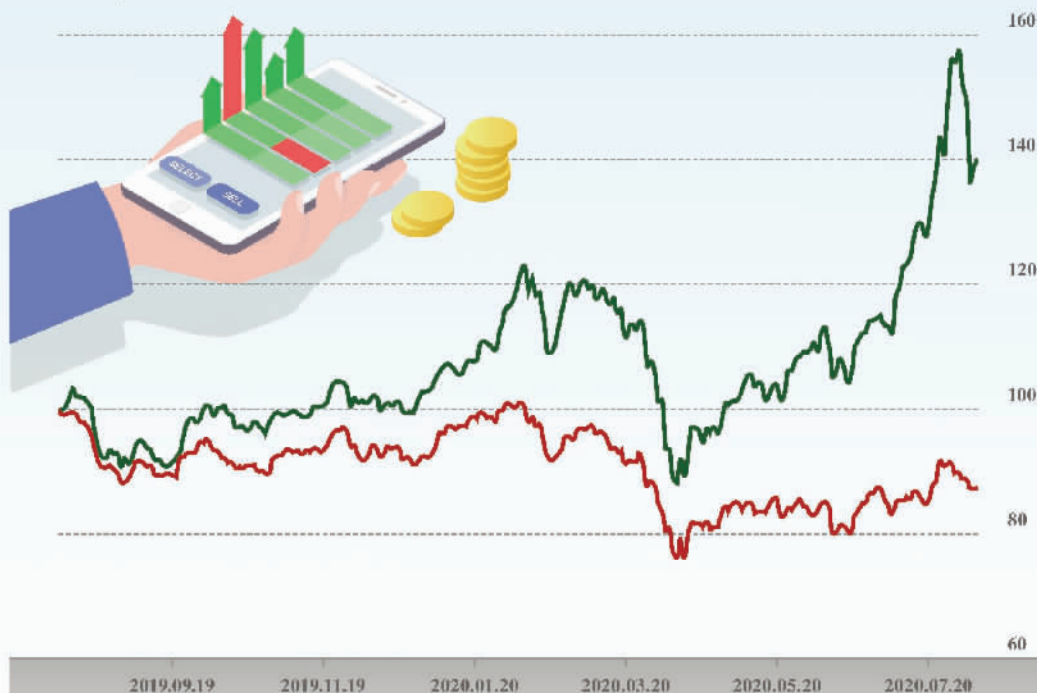


过去一年恒生科技指数(根据成份股回溯)涨了40%，同期恒指下跌超过10%，一年的超额收益50%，足可见这些科技公司的强大。



截至2020年7月20日，数据基值被重新设定为100，指数推出日之前的所有资讯均以回溯测试计算，而回溯测试表现反映假设性历史表现。

优点

成长性好

中国头部公司成长性强于美国巨头，阿里巴巴2017—2019财年连续三年营收同比增速超过50%。

内地对其了解更深

巴菲特曾说，不投资自己不了解的东西。恒生科技指数成份股都是和我们中国人生活息息相关的公司，投资者对它们的了解很深。

投资更方便

沪港通投资方便，如果要投资纳指，外管局对各家基金公司的QDII外汇额度有比较严格的限制。

不足

行业单一风险大

目前，恒生科技指数包含30只中国科技公司股票，除了比亚迪、中芯国际等少数几家公司和科技工业沾边，其他几乎所有公司都属于典型的互联网公司。一旦发生类似2000年的互联网泡沫行情，那么这样的指数构成风险就非常大了。

市场过于集中

恒生科技指数的30只成份股，其主营业务几乎全部位于中国内地，即便是强大的阿里巴巴和腾讯，其营收表现也严重依赖于中国内地经济表现。绝大部分利润来源于中国单一地区，给这些企业带来了潜在的系统性宏观经济风险。

成份股较少

恒生科技指数30只成份股数量较少，会带来更大的波动。

上周重要数据

JUL

27

Monday

-12.8%

中国1—6月规模以上工业企业利润同比

持续改善

1—6月份，全国规模以上工业企业实现利润总额25114.9亿元，同比下降12.8%，降幅比1—5月份收窄6.5个百分点。

JUL

28

Tuesday

92.6

美国7月谘商会消费者信心指数

财务前景仍然低迷

美国谘商会7月消费者信心指数录得92.6，预期96.0，前值98.3。消费者对美国经济和劳动力市场的短期前景变得不那么乐观，认为自己的财务前景仍然低迷。

JUL

29

Wednesday

-0.3%

澳大利亚二季度CPI年率

上世纪30年代以来最大收缩

澳大利亚二季度CPI年率录得-0.3%，低于上一个季度的2.2%。澳大利亚经济正经历自上世纪30年代以来最大程度收缩，但经济衰退的幅度比此前预期的要小。

JUL

30

Thursday

7.8%

欧元区6月失业率

劳动力市场仍在危机中

欧元区6月失业率升至7.8%，高于上修后的5月失业率7.7%，失业人数为20.3万人，当前失业总人数为1268.5万人。

JUL

31

Friday

51.1

中国7月官方制造业PMI

连续5个月高于荣枯线

中国7月官方制造业PMI录得51.1，预期50.8，前值50.9，连续5个月高于荣枯线。中国7月官方非制造业PMI为54.2，预期54.5，前值54.4。中国7月官方综合PMI为54.1，前值54.2。

制图 魏湘 本版编辑 王雅茜