



定时上岗准点下班 管谁不管谁区别明显

溧阳道：“选择性”治理占路摆卖

民情 热线 23602777 面对面

■ 记者 韩爱青 赵煜 文/摄

河北区溧阳道占路摆卖行为一再被投诉,而执法人员在执法过程中却出现“内外有别”的情况:外来摊贩被一律清退,而临街商铺将商品摆上路面则被归为“商铺外溢”,往往不进行处理。尽管两类行为同样占用公共道路、影响交通秩序,却因“说法”不同,面临截然不同的处置结果。这种“区别执法”背后,揭示了城市治理中效率与公平、短期震慑与长效管理之间的深层矛盾。

市民质疑:执法标尺为何倾斜

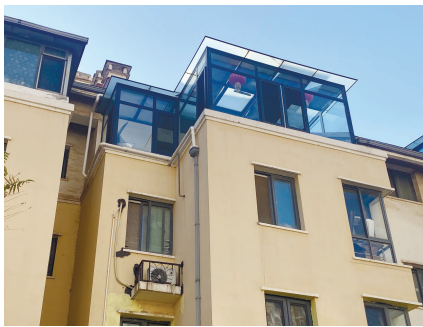
“综合执法人员每天都在这里定点值守,但‘管谁’和‘不管谁’,区别太明显了。”反映问题的李女士语气中带着无奈与不解。她说,溧阳道占路摆卖问题反复上演,居民多次投诉,属地江都路街综合执法大队的队员也确实每日出现在现场,但这种“执法”收效甚微。

“他们几乎只盯着流动摊贩,对那些长期占道的底商常常‘睁一只眼闭一只眼’。”李女士强调,底商把货架、棚子直接搭在便道上,一点就是一整天,这才是堵塞通道、影响通行最严重的主体。

更让居民感到困惑的是僵化的管理模式。每日严格管理的时间段仅限于上午9时至11时,这短短两小时的“窗口期”一过,随着执法人员撤离,躲藏在周边角落的流动摊贩便如潮水般迅速涌出,将道路两侧彻底“占领”,导致拥堵状况较之前更为严重。

这种“定时上岗、到点下班”式的管理,以及“严管流动摊贩、宽容占道底商”的区别对待,不仅在事实上形成了“管一时、乱一时”的恶性循环,更令居民产生疑问,执法的标准到底是什么?

管不住的违建



水溪苑小区违规搭建的阳光房。

■ 记者 韩爱青 文/摄

因顶楼一处违规搭建的阳光房,西青区中北镇水溪苑小区的部分居民正面临排烟难、房屋漏、隐患生的窘境。这一建于2021年底的违法建设,不仅封堵了公共烟道,还破坏了排雨系统,引发了外墙渗漏。

■ 记者 黄萱

近日,天津日报热线23602777接到静海区团泊西天湖南苑小区多位业主的投诉,反映该小区交付五年以来,私搭乱建现象愈演愈烈,从一楼砌墙圈院到人防车位加装卷帘门,公共环境与居住品质严重受损。业主质疑相关部门治理不力,致使违建从个别行为演变为普遍问题。

“哪里还像个号称高品质的洋房小区?”业主王先生质疑。据王先生描述,小区交付初期仅有一两户一楼业主试探性地砌起围墙,圈占公共绿地并进行硬化,

■ 记者 黄萱

随着“儿童友好”理念的普及,各大商场纷纷增设儿童洗手池、儿童马桶等设施。然而,很多家长反映,变矮的洗手池对于儿童而言并不好用。记者近日走访我市多家大型商场发现,看似贴心的儿童洗手池,因设计不合理,反而让小朋友洗手成了难题。

在南开大悦城,5岁男童的母亲王女士说:“儿童洗手池比成人池矮,但进深长,孩子够不到水龙头,而且出水量大,溅得满身都是水。”在恒隆广场,顾客李先生也表示,商场没有儿童洗手池,只有踩脚凳,但矮个子的孩子站上去也够不到水龙头,个子高一点的站上去感觉有点危险。“说是‘儿童友好’,但并不好用。”李先生说。

记者随后走访了南开大悦城、恒隆广场、鲁能城、万象城等多家商场,发现大部分卫生间均设有儿童洗手池,但其设计几

现场直击:执法存在明显“温差”

11月19日上午10点,溧阳道成了典型的“马路市场”,道路两旁的店铺大多将经营阵地移至户外。水果店的货筐层层叠叠,将盲道压得严严实实;服装店的伸缩棚向外一撑,圈出了一片比室内还大的“店外店”;水产店则更直接,泡沫箱从店铺门口一直排到便道边缘,行人通行如同“跨栏”。本已狭窄的便道和非机动车道被堵得水泄不通,行人与自行车被迫在机动车道中与汽车争路。

与底商的“明目张胆”形成对比的,是流动摊贩的“静默潜伏”。便道上,不少车辆静静停靠,车主或坐于小马扎上,或倚车而立,车内存满货物,却不见摆卖。一位守着满车白菜的大爷低声透露:“瞧见庐山里门口那辆蓝色执法车没?等11点他们撤了,我们就能摆了。”

为验证市民反映的“选择性执法”是否存在,记者现场实验摆摊。刚将一块布铺到地面,三名执法队员便从蓝色执法车中出来:“这里不允许摆摊,您赶紧收拾东西离开。”当记者质疑“周围摊贩为何不管”时,执法队员表示“正在管”,随即沿江都路向靖江路方向清理沿途便道上的摊贩。执法人员的清理行动在抵达底商密集区域时停止,面对更为严重、规模更大的底商外摆、搭棚行为,队员们并未采取措施。记者追问缘由,得到的解释是:“底商是‘里空外卖’,性质不同,需要逐步规范,先管住流动的,再治理固定的。”

这番解释未能消除现场居民的疑惑。黄山里居民刘先生称:“流动摊贩就是一阵儿一阵儿的,可这些店家门口的摊子,那是天天都在那儿,雷打不动。光赶那些流动的,却不动这些‘扎根’的,这路怎么可能不堵?”

11点整,执法车辆准时驶离。仿佛按下开关,此前所有“潜伏”的摊贩瞬间“被激活”,以最快速度将货物铺满道路两侧。溧阳道在几分钟内被摊位占据,拥堵



溧阳道占路摆卖。

程度更甚。急需通行车辆的鸣笛声、摊贩叫卖声、居民讨价还价声交织,秩序完全失控。记者亲眼目睹,几辆瞬间被困在路上的轿车,因实在无法前行,只能尝试挤进旁边小区院门寻求出路,排在最后方的一辆车艰难地倒车退出。

部门回应:承认问题 强化整治

就溧阳道存在的执法问题,江都路街综合执法大队回应称:该路段在午间等执法力量相对薄弱的时段,确实存在流动摊贩占道经营、影响交通秩序的现象。对于沿街固定商户,执法大队在前期管理中,考虑到其室内经营面积有限及实际生计困难,采取了规范门前经营的治理方式。但核查发现,部分商户未能遵守规定,出现擅自扩大经营面积、占压盲道、阻塞人行道等行为,加剧了道路拥堵。

针对上述问题,执法大队已采取三项强化治理措施,实行错峰执法与延长值守相结合,加强对流动摊贩的管控;严格规范商户经营行为,严禁占压盲道,并通过增加巡查频次保障行人通行;对拒不整改、严重扰乱经营秩序的商户,将依法从严处理,确保整改到位。

西青区中北镇水溪苑

楼顶“长”出阳光房 楼下烟道全堵

居民黄先生表示,近两年来,楼下多家住户发现厨房排烟异常。“即便开着抽油烟机,室内仍油烟弥漫。更奇怪的是,即使家里没人做饭,油烟机的油盒过段时间也会满。”后经了解,才发现顶楼402室的业主在违规搭建阳光房时,将位于露台的公用烟道上端拆除并封堵于阳光房地板下,仅留一根细管导烟。除了排烟问题,该违建还导致楼体外墙渗漏。每逢大雨,雨水沿阳光房外檐直泻而下,造成多家室内墙皮脱落。

面对这一状况,居民们曾多次与顶楼业主协商,但对方以“地面已铺瓷砖

无法改动”为由拒绝恢复原状,反而建议邻居“自行在外墙或窗户上凿开排烟孔”。这一提议遭到居民反对:“违法建设造成的问题,为何要我们承担后果?”由于协商未果,居民通过“政民零距离”平台投诉。中北镇综合执法局核查后确认该阳光房属违法建设,并表示已立案启动执法程序。

11月21日,记者在现场看到,被投诉的顶楼业主将整个露台改建为玻璃结构阳光房。在该小区同类五层花园洋房,顶楼露台搭建阳光房现象较为普遍。

静海区团泊西天湖南苑

有人砌墙圈院 有人砸墙开门

或是砸开外墙私开门洞。由于未见任何有效制止,其他业主纷纷效仿,如今此类违建已非常普遍。更让业主们难以接受的是,小区人防车位被加装卷帘门当作私人库房,公共绿地上竟有业主“挑菜种菜”,还有的养起了鸡鸭。“物业总说没有执法权,街道办事处接得勤,实际动作慢。”另一位业主李女士说。

根据业主指引,记者在天湖南苑小区

内看到,一楼业主围着自家窗户建起的小院比比皆是,围墙样式各异,远观十分凌乱。还有一些业主将原本的窗户改成了落地窗或方便进出的大门。在地下车库也能看见被卷帘门包裹严实的车位,小区整体环境十分混乱。

静海区华康街道办事处工作人员在接受记者采访时表示,已对存在违建的住户“逐一下发《责令限期整改通知书》”,并

伸手够不着 出水一身湿

商场儿童洗手池 对儿童不太友好

似乎仅存在于亲子楼层,需要询问工作人员并特意寻找。

记者查询相关资料发现,根据国家《7岁以下儿童生长标准》和《中国未成年人体尺寸》,3至6岁儿童的身高范围约为92厘米至119厘米。而《托儿所、幼儿园建筑设计规范》中提到,盥洗池距地面的高度宜为50厘米至55厘米,宽度(进深)宜为40厘米至45厘米,水龙头应尽量靠前,避免儿童过度前倾。而记者实测的多家商场儿童洗手池,高度多在55厘米至60厘米,宽度远超45厘米,明显不符合低龄儿童的身体条件。

南开大悦城相关工作人员回复称,近段时间,南开大悦城的卫生间都在进行翻新改

深度追问:治理困局如何破解

相关部门虽已就此事作出回应,并承诺对执法方式予以改进,但溧阳道乱象所折射出的多维度治理问题,仍未得到系统阐释与实质性推进。当前执法公平性备受公众质疑。“选择性执法”在公众认知中,已异化为对部分违法者的变相纵容,与对其他违法者的过度严苛,这削弱了法规的权威,也侵蚀了执法公信力。

治理效能方面,依赖“占领式”定点值守,虽在特定时段形成局部威慑,却未能从根本上纾解矛盾,反而促使商贩采取“打时间差”的应对策略,造成乱象在时间维度上的转移,治理陷入“猫鼠游戏”的循环困局。与此同时,疏导与管控的结合不足。仅一街之隔的静江菜市场,本可作为分流安置的重要渠道,却因多种因素未能有效吸纳流动摊贩,导致“只堵不疏、疏而无力”,治理工作难以实现标本兼治。

城市治理,于细微处见真章。溧阳道的困境,是考验基层治理智慧和决心的试金石。它要求管理者必须拿出“一把尺子量到底”的勇气和公平,对所有违规行为一视同仁;它更需要从“驱赶摊贩式”的粗放管理,转向精细化、长效化的治理方案,通过合理规划、有效疏导和持之以恒的公正执法,才能真正还路于民。

记者联系了中北镇综合执法局,相关负责人回应称,该局自2021年接报后立即立案,已经对该小区花园洋房顶楼业主违规在露台搭建阳光房的行为进行了处理,当时是依据《西青区存量违法建设分类处置实施办法(试行)》,对涉事房产采取了限制转让措施。

记者调查发现,此类因顶楼违建引发的公共设施损坏、邻里纠纷与安全隐患,已成为城市治理的突出难点。居民期盼执法部门在认定违建的基础上,能进一步突破“程序漫长、执行困难”的瓶颈,真正还安于民,维护公平,促进和谐。

据其表述,街道试图以此“倒逼违建住户主动进行整改”。

对于此回复,业主并不买账:“我们以前的投诉,街道也承诺‘加强巡查’‘立即整改’,但小区的实际面貌并未发生根本性改变。”业主希望,街道这次回复不再是“文字游戏”,而是真正行动起来,还小区一个整洁、有序、合规的公共环境。

造,设置了儿童洗手池,在高度上是按照儿童的身高来考虑的。“但水池的大小是按照改造设计统一购买的,如果水池尺寸缩小,会担心水外溢。”该工作人员称,“我们会在周围增加提示,也建议儿童洗手在大人的辅助下进行。”鲁能城购物中心的回复则是“会向工程部门反馈”。

天津市建筑设计研究院有限公司设计院总建筑师马岳涛认为,当前不少商场的儿童设施仍停留在“有”的阶段,缺乏真正的“适儿化”思考。“儿童洗手池不是简单把成人池做矮,而是要综合考虑儿童臂长、操作习惯和安全性。建议商场在设计阶段就引入儿童人体工学数据,并适当增加防溅水设计。”

市政府办公厅·天津12345政务服务便民热线·津云新媒体(政民零距离)栏目与天津日报社会部合办

天津帮办



帮办热线 23602777

http://ms.enorth.com.cn/zmljl/

关注城市角落

►北辰区宜兴埠镇

未来城两年不通邮 督促中

■ 记者 黄萱

近日,北辰区宜兴埠镇未来城明煦苑多位居民向天津日报热线23602777反映,自2023年9月办理入住以来,小区至今未通邮,导致报刊、杂志等邮件无法正常投递。

“新房交房有两年多了,报纸杂志都无法订阅,生活太不方便了!”明煦苑业主何女士无奈地表示。何女士今年63岁,家中订阅报纸杂志是几十年的生活习惯。新房交房后,却被邮政工作人员告知,该小区没有通邮,不能订阅。何女士及其他小区居民多次向邮政部门咨询投递服务,均被告知“未办理通邮手续”。何女士称,为了能及时看到报纸杂志,至今没怎么在新家住,而是住在河北区的老房子里。

记者在明煦苑小区内实地查看发现,各楼栋单元门口均未设置统一邮箱或信报群箱。居民表示:“有时候物业能帮忙代收,但这总不是个事。”记者联系邮政部门,相关负责人解释,通邮需物业主动提交申请并配备合规邮箱,但目前小区不具备投递条件。

记者联系明煦苑小区物业,相关工作人员回应:“邮箱属于开发商建设时的配套设施,接手时确实缺失。”该工作人员表示,会与开发商沟通。记者多次尝试联系开发商,均未回应。

宜兴埠镇相关部门表示,已关注到居民诉求,将积极介入协调,督促物业与开发商尽快落实邮箱安装以及推动邮政手续办理。

►武清区下朱庄街

暖气跑水怪胶圈 已赔偿

■ 记者 高立红 实习生 李鑫雨

武清区下朱庄街静湖花园居民吴先生参与惠民工程活动以旧换新的暖气设施,仅用一年就出现漏水。技术人员查明问题出在胶圈上,而胶圈不在质保范围,这给问题的解决增加了难度。

吴先生是2024年秋天参与的以旧换新惠民工程,去年供热季用着没有问题,不料今年漏水了,暖气水把墙面喷坏了,卧室也泡了。此事善后过程中双方发生争议,技术人员检查后得出结论,是胶圈出现问题导致漏水。武清区供热办工作人员说,胶圈不在质保范围,在安装之初就明确过,厂家不认可赔偿,况且胶圈出问题可能与安装不当有关,也可能与用户使用不当有关。吴先生对此说法不认可,他觉得胶圈有问题说明暖气设施密封不严,自己没动过暖气片,不存在使用不当。

最终,经过供热办协调,吴先生获得了厂家的赔偿并表示满意。

►滨海新区塘沽街道

胜阳里下雨就成河 明年改

■ 记者 韩爱青

近日,滨海新区塘沽街道胜阳里的居民反映,小区近年来饱受“逢雨必涝”的困扰,严重影响了日常出行。居民们认可街道采取的临时性措施,但认为其症结在于基础设施差,“唯有彻底改造,才能消除积水困扰。”他们迫切想知道,根本性的解决方案何时才能到来?

居民刘先生提供的雨后照片可见,小区积水的确严重,水面与楼道入口台阶齐平,多辆机动车的半个轮胎没入水中。刘先生表示,由于胜阳里小区地势低洼,每逢降雨就容易形成积水,“特别是夏季几场大雨后,居民出门都得蹚水过去。”

记者从滨海新区获悉,针对胜阳里小区的积水问题,塘沽街道办事处已采取安装防汛挡板、配备抽水泵、加强汛期巡查排险等一系列应急措施,居民们提到的根本性治理,街道正协同区住房和城乡建设委员会寻求长效解决方案。目前该小区已被纳入远年住房和老旧小区改造项目,将在明年雨季前实施积水问题专项改造。

►红桥区本溪路

空地围墙有裂缝 太危险

■ 记者 高立红

红桥区本溪路一处待建空地内安装着密集的电设备,而空地围墙破损严重,路人可以随意进出,构成安全隐患。

紧临本溪路人行道的围墙内,一共安装五组高压电力设备,仅电线杆就有16根,多块提示牌写着“高压危险”。围墙破损严重,路人可以随意从裂缝处进出。

记者近日在现场看到,在本溪路北侧,围墙外30厘米处是盲道,围墙内不足一米的地方就是两两一组安装的高压电力设备,线杆林立,线网密布。围墙内散落很多垃圾,一位姓赵的先生告诉记者,这些垃圾都是路人从围墙裂隙处钻进去倾倒的。记者顺着赵先生手指的方向看过去,发现围墙上有一个约半米宽的大裂缝。从破损处观察,墙的厚度约几厘米,泡沫材质,围墙还安装有几个铁门,同样破损严重,有的用铁丝固定。墙上安装有多块提示牌,提示“高压危险”。

记者从红桥区住房建设委了解到,空地是一个房地产开发项目,由于种种原因一直没有建设。该委表示,会尝试着与开发商联系,通知其履行维护义务。国家电网城西供电分公司派人现场调查后回复说,墙内的高压电力设备是产权单位安装的,经过审核。工作人员也提醒人们,高压电力设备存在危险,不要靠近。