



金融支持国际消费中心城市建设迈上新台阶

全市4690台ATM支持外卡取现 80个地铁站实现外卡受理

本报讯(记者 岳付玉)近日,记者在中国人民银行天津市分行举办的发布会上获悉,今年前三季度,我市在提升涉外支付便利化方面取得多项突破:全市4690台ATM支持境外银行卡取现,80个地铁站实现外卡受理,三星级以上酒店、A级景区及国家一级博物馆已全面覆盖外卡支付服务,金融助力国际消费中心城市建设的坚实步伐。

围绕外籍人员支付需求,中国人民银行天津市分行以场景建设与服务供给为抓手,着力破解支付障碍。目前,全市累计拓展重点外卡受理商户5334家,覆盖河西万家城、和平恒隆等核心商圈,实现三星级以上酒店、A级景区及国家一级博物馆外卡受理全覆盖。年内新增69个地铁站点支持外卡购票,累计80个地铁车站可受理外卡,覆盖主要旅游景点与商圈,外籍人员“有卡难刷”

问题显著缓解。

在移动支付方面,天津积极拓展境外钱包“外包内用”服务范围,新增哈萨克斯坦、巴基斯坦、乌兹别克斯坦、印度尼西亚等国家和地区,目前境外电子钱包覆盖范围已扩大至14个国家和地区的47个产品,外籍人士可享受与境内居民相同的便捷扫码体验。本地法人机构易生支付首批接入全国跨境二维码统一网关,推动区域移动支付快速发展。1—9月,全市外籍人员移动支付业务量达176.38万笔、金额2.22亿元,同比分别增长72%和74%。

现金服务保障体系也持续完善。天津构建了“ATM取现+网点兑换+代兑机构”多元化服务体系,截至9月末,全市4690台ATM支持外卡取现,1578家银行网点提供外币兑换服务,设立外币代兑机构69家。在天津机场、邮轮母

港等“首达地”设立支付服务示范区,集成23种货币兑换、外卡取现等“一站式”服务。

此外,天津积极优化消费退税场景,激发国际消费潜力。中国银行天津市分行与北京市分行合作,成功落地全国首单离境退税“即买即退”异地互认业务。目前,该行在全市离境退税商户已从46家增至55家,并在8个重点商圈设立“即买即退”快速退税通道,其中5家为国潮国货商店。今年以来,天津地区离境退税业务带动境内消费额同比增长567%,政策撬动效应显著。

下一步,中国人民银行天津市分行将全面推进“游天津 随心付”涉外支付服务环境提升计划,目标到2027年底前,新增外卡受理POS机具1000台,新增或改造支持外卡取现ATM1000台。

丹娜生物北交所敲钟上市

1300多家标杆医疗机构和独立第三方医学检测实验室,在亚洲、欧洲、非洲、南美洲、北美洲80多个国家的重点医院开展临床应用,取得102项欧盟CE(安全合格)认证。

此次丹娜生物上市,是北京证券交易所迎来的首家体外诊断行业上市企业,也是近3年来,该行业首家成功登陆A股市场的企业。根据发行公告,丹娜生物本次发行价为每股17.10元,共发行约800万股,募集资金总额约1.37亿元,将主要用于在生态城建设总部基地以及开展新产品研发,进一步扩大生产规模,强化产研一体化布局,提升企业在体外诊断、医学检验、生物检测等领域的综合影响力。

“丹娜生物总部基地紧邻生态城生物医药产业园,总投资3亿元,建筑面积约4万平方米。生态城多个部门组成联合服务组,全程跟进,预计近期开工建设,建成后将引入先进的生产设备,达产后新增年营业收入近7亿元。”丹娜(天津)生物科技股份有限公司董事长周泽奇透露,在新产品开发方面,他们将围绕侵袭性真菌感染、呼吸道病原微生物感染及妇科病原微生物感染等进行研发,同时开发化学发光、酶联免疫和荧光检测相关设备。

进上“加速跑”,以更优异的业绩回报投资者,在守护人类健康的道路上走得更稳、更远。

丹娜生物的上市之路,是一家企业的成长“史诗”,也是生态城绿色健康产业高质量发展的重要成果。生态城问政于企、问计于企、问需于企,以产业“沃土”,精心“育苗”,持续改善营商环境,优化政务服务,强化要素保障,为企业发展保驾护航。

比如建筑面积达12.65万平方米的生物医药产业园可满足企业研发、孵化、中试生产等不同阶段的多样化需求。园区设有政务、金融、人力资源、创新孵化、市场推广和物管服务6个平台,可为企业送上包括投资建厂、产品申报、人才服务、知识产权保护等在内的“一站式”管家服务。此外,生态城还携手海河产业基金、凯莱英医药集团建立了总规模均为7亿元的两期生物医药产业基金,为区内企业提供融资支持。

如今,生态城聚集了丹娜生物、杰科生物、中福养老、喜诺生物等170家生命大健康企业,涵盖生物药品研发、医疗器械生产、医养综合体开发、医疗大数据、医疗服务等多个领域。按照部署,生态城聚焦关键技术开发,将科技创新嵌入产业链各环节,以产业创新生态激活产业升级动能,打造具有核心竞争力和国际影响力的生物药械产业发展高地。

中新天津生态城党委书记李龙表示,作为中新两国战略合作项目,生态城以培育优质上市企业为引擎,以资本市场“活水”激发产业创新“活力”,持续优化政策环境,强化服务保障,积极营造鼓励上市、支持上市、服务上市的氛围,推动上市企业在数量与质量上实现更大突破。

产业“沃土”精心“育苗”

从实验室到资本市场,周泽奇告诉记者,一路走来,企业在客户资源、产品体系、市场份额等方面取得了长足进步,行业地位不断提高。以此次敲钟为新起点,丹娜生物会加大研发创新力度,优化产品线,在市场开拓和人才引

温度未至 服务先行

天津能源集团全力备战供暖季

本报讯(记者 苏晓梅)今冬采暖季临近,记者日前从天津能源集团了解到,该集团以“保民生、保稳定、保质量”为核心,高质量执行我市供暖政策与服务标准,全力做好供热准备,保障用户温暖过冬。

上个采暖季结束后,天津能源集团即着手推进供热老旧管网更新改造、“一张网”优化提升、余热回收利用等重点工程,持续增强供热安全能力。同时,围绕“冬病夏治”、气源落实、应急管理、客户服务等重点内容,扎实推动各项任务落实落细。

据介绍,今冬采暖季,该集团供热面积将达1.82亿平方米,覆盖用户127万户。目前,依托热电联产供热系统、燃气锅炉房、高效煤粉炉和2700余座换热站,集团已构建起高效优质的供热保障体系。

该集团各参控股电厂于10月初相继启动秋季检修,并顺利完成2轮轮循环。所属燃气企业完成旧管网改造410公里,管网与调压箱等核心设施检修任务全部完成;所属供热企业完成234公里旧管网改造、2955项检修改造、805台换热机组提效、574户串联系统分户改造和2182户户内供热效果提升。9月1日起供热管网开始打压试水,10月8日启动冷态循环、清污、调试等系列工作,目前各电厂已具备加热器冲洗条件,既有换热站全部完成上水打压。

在燃料供应方面,该集团提前组织部署,确保气源、煤源充足稳定。所属津燃华润公司已落实气源供应;控股燃气电厂陈塘热电厂落实气量5.76亿立方米;参股燃煤电厂平均存煤可用天数超过20天,满足采暖季供热需求;组织各供热企业主动对接上游供气、供煤单位,确保燃气锅炉房和高效煤粉炉燃料储备充足。

此外,该集团4座供热应急抢修中心、19支机动抢修队伍已全部到岗,应急资源处于待命状态,持续服务全市供热保障大局。

为进一步提升用户体验,天津能源集团持续推进“民呼我为 擦亮窗口”行动,高标准落实“一通电话办成事”,在服务质量、响应效率和用户满意度上持续提升,2708名供热管家、客服及维修人员已全部上岗。该集团还深化社区联动,畅通服务渠道,确保问题处置及时、群众满意。

首批选取城安热电公司为试点单位

用热户采暖费可“原路退回”

本报讯(记者 苏晓梅)落实“民呼我为 擦亮窗口”服务举措,天津能源集团积极推进供热服务流程再造与技术创新,依托移动支付与系统集成技术,于采暖季到来前,在“天津能源供热”微信服务号正式上线采暖费“原路退回”功能。该功能首批选取天津能源集团所属城安热电公司为试点单位,该公司用热户可率先感受此功能。

此项功能通过打通供热收费系统与微信等第三方支付渠道的数据接口,构建集“智能识别、业务审核、原路返还”于一体的退费服务引擎。用户如遇交错采暖费情况,可在线提交退费申请,系统核验原始缴费信息,审核完成后采暖费即可原路径退回,有效提升服务效率与资金安全性。下一步,天津能源集团将以试点为基础,持续优化系统功能,扩大服务覆盖范围,为更多用户提供高效、便捷、安全的暖心服务。

天津地区首家港区内海员服务站挂牌成立

成为天津港海员服务新平台

本报讯(记者 宁广靖)日前,天津地区首家港区内海员服务站挂牌成立。海员服务站涵盖船员队伍党建、政策法规宣贯、生活便利服务、交通接驳服务、候工休息服务、身心健康服务6大主要服务功能,成为天津港海员服务新平台。

天津海事局在推动辖区航海院校、培训机构、体检机构、服务机构以及航运企业等已建立30个海员服务站的基础上,进一步拓展海事政务大厅海员服务功能,并与码头、港航企业深化对接合作,在新港海事局辖区建成天津地区首家港区内海员服务站。

海员服务站集服务海员职业发展、服务海员权益保障、服务海员身心健康、服务航海文化传播4项主要功能于一体,通过“线上+线下”服务平台,构建暖心服务链条,积极响应海员及其家属的多元化需求,强化海员群体和行业资源的有效链接。

“一天”文明 点滴美好

和平区举办沉浸式快闪活动

本报讯(记者 宋德松 摄影 吴迪)日常生活里藏着文明小细节。近日,“文明有礼 和平有你”沉浸式快闪活动在天津恒隆广场举办,活动以“一天”为时间线,借助积木拼搭玩法,把抽象的“文明”概念,变成了可玩、可感、可分享的生活游戏。

活动现场划分为“文明通勤”“文明餐桌”“文明养宠”三大主题区域,色彩缤纷、造型多样的大型软质积木错落摆放,吸引了来往市民的参与。每完成一个区域的挑战,就能收集一枚印章。盖满三个印章,参与者便能在“文明拼图墙”上贴上任务完成标志。

“此次沉浸式快闪活动,通过‘快闪展’的形式,用现代化、互动性的方式传递文明理念,普及文明行为规范,让市民认知文明行为的重要性。”和平区文明办主任侯彦一表示,和平区将持续推出一系列面向群众的文明实践活动,进一步深化“争做文明有礼天津人”主题活动,把文明融入日常,让文明实践触手可及,养成市民文明习惯,在全区形成人人讲文明、处处见文明的浓厚氛围。

中国石化天津LNG接收站 前10个月外运量突破2.3万车次

本报讯(记者 万红)昨天,记者从中国石化天然气分公司天津LNG接收站(以下简称中国石化天津LNG接收站)了解到,今年前10个月,中国石化天津LNG接收站液化天然气槽车累计外运量突破2.3万车次,同比提升39.3%,对应气化天然气量约6.58亿立方米,为今冬明春天然气安全平稳供应打下了基础。

今年以来,中国石化天津LNG接收站紧跟LNG(液化天然气)市场形势,科学统筹生产运行,全面落实24小时装车要求,强化设备巡检和人员管理,持续提升自动化装车水平,确保充装完成率始终保持100%。随后,中国石化天津LNG接收站将进一步优化资源调配和设备运行管理,全力提升华北地区天然气保供能力。

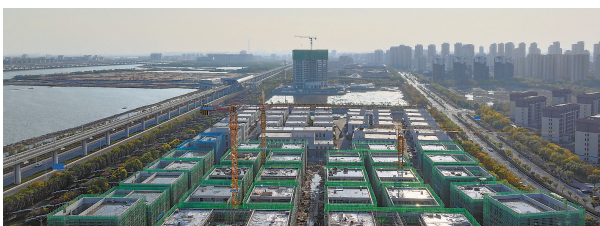
图片由受访者提供



宝坻区第二届新米节启幕 “智”绘丰收新图景

本报讯(记者 史莺)日前,宝坻区第二届新米节在黄庄镇小辛码头村热闹启幕,40家水稻种植农户带着刚刚收获的新米“打擂”,100名公开招募的“品米官”现场品尝热气腾腾的米饭,并就新米的外观、口感、香味等指标现场打分。最终,天津忠民科技有限公司带来的“金稻939”品种摘得桂冠。活动吸引数千位游客前来观赛,大家看演出、钓螃蟹、尝新米、逛市集、品美食,尽享丰收“甜”滋味。

“宝坻区是天津市的水稻主产区,年产稻谷近29万吨。今年全区水稻种植面积达46.2万亩,占全市总面积一半以上。”宝坻区农业农村委相关负责人告诉记者,宝坻区水稻种植历史悠久,如今在科技赋能下,该区把智慧农业贯穿于水稻的播种、生长、上市全过程。不仅建立近万亩水稻智慧种植示范基地,推广科学施肥与统防统治技术,精准“智”种出高标准的优质米,还借助全流程智慧溯源体系,保障稻米品质透明,一举打响大米品牌,有效推动农业增效、农民增收、农村增色。



天津垠坤·中新未来汇产业基地二期项目 主体结构全面封顶

本报讯(记者 胡萌伟)近日,由中建安装一公司承建的天津垠坤·中新未来汇产业基地二期项目,实现主体结构全面封顶,项目全面进入二次结构与装饰装修阶段。

该项目位于中津大道与华四路交叉口,是中新天津生态城培育发展新质生产力的关键产业载体。项目用地面积约25488平方米,总建筑面积达18195平方米,建成投用后,将打造成为集生产、研发、实验室、检测功能于一体的绿色生态主题园区,重点服务区域内绿色低碳领域的中小企业。

图片由受访者提供

宝坻区尔王庄镇 “稻穗盈仓 杂粮满筐”农产品收获品鉴节开幕

11月2日,天津市宝坻区尔王庄镇“稻穗盈仓 杂粮满筐”农产品收获品鉴节正式拉开帷幕,各地游客齐聚尔王庄镇潘套村,赏演出、品美食、体验农耕、选购好物,共赴田园之约,共享丰收喜悦。

本次收获品鉴节由宝坻区文化和旅游局、宝坻区农业农村委、宝坻区商务局与尔王庄镇人民政府联合主办。活动现场,全镇各村的地道农味悉数亮相,专家

评审团从风味、品相、特色等维度现场打分,最终评选出“特色美食奖”“人气美食奖”“最佳风味奖”三大奖项,为乡村美味点赞。在农耕体验区,各村农作能手手持镰刀同台竞技,“收割—打捆—碾米”一套动作行云流水,引得围观群众连连喝彩。不少游客在工作人员指导下亲手操作碾米设备,全程参与“鲜稻变新米”的过程,近距离感受农耕的质朴与新米的珍贵。

“举办本次品鉴节旨在搭建平台,让尔王庄的绿色生态农产品走出田园、走进万家,助力农民增收。”尔王庄镇党委副书记、镇长刘红蕊表示,、将以“节”为媒,诚邀各界走进“五彩尔王”,体验“春赏田园、夏纳清凉、秋观收割、冬享静谧”的四季之美,持续打响生态旅居品牌,为乡村全面振兴注入新活力。

通讯员 郑永跃

天津航空贵阳至新加坡航线累计运送旅客近5万人次

一直以来,新海航旗下天津航空持续深耕西南地区航线网络,2011年在贵阳龙洞堡国际机场投放过夜运力,2016年成立贵州分公司,并于2024年11月15日开通了贵阳至新加坡直飞航线,该航线至今已安全运送旅客近5万人次。

天津航空市场副总裁翁昌敏介绍,

截至目前,新加坡至贵阳航线已累计执飞超过384班次,整体运行平稳有序。特别是今年暑运以来航线客流量增长显著,暑期客座率突破75%,国庆假期客座率突破80%,正逐步成为连接中国西南地区与东南亚的重要空中通道。

“这条航线不仅是天津航空积极融入共

建‘一带一路’、参与构建新发展格局的具体举措,也为两地旅客搭建起便捷的出行桥梁。未来,我们将持续优化航班服务,并继续推出更多契合市场需求的航空产品与增值服务,全力服务旅客出行。”翁昌敏说。

通讯员 李佳音

零距离 滨海流动科技馆

破解科普服务“最后一公里”难题

“不用跑场馆,就能看到这么多有趣的展品,太酷了!”近日,居民李女士带着孩子体验“零距离 滨海流动科技馆”后兴奋地说。

中滨文投(天津)科技有限公司(滨海科技馆)创新打造的这一科普品牌,正以“移动矩阵”破解科普服务“最后一公里”难题。该品牌依托场馆的350余

件展品资源,开发可移动科普产品体系,推出“点单式服务”;无论是社区的“航天主题展”,还是学校的“编程体验课”,或是企业需要的“前沿科技讲座”,均可进行专属定制科普服务。截至2025年10月,已走进10余个社区乡村、70余所学校、20余家企业,服务超10万人次,其中青少年占比65%,残障人士、

老年人等特殊群体占5%,实现“群体无差别”覆盖。

“未来我们还要把‘科技课堂’开得更远!”该品牌负责人表示,将持续聚焦偏远地区、留守儿童群体等,通过互动装置、沉浸式场景,让抽象的科学知识变成“可触摸的实践”,在更多人心中播下科学的种子。

通讯员 沈雨彤

中粮可口可乐牵头2025乡村振兴在津行动收官

2025年10月29日,中粮可口可乐牵头天津区域“乐助心聚力 党建润乡魂”组织力建设促进乡村振兴在天津静海区独流镇圆满闭幕。

当天上午,来自中粮可口可乐饮料(天津)有限公司、中粮佳悦(天津)有限公司、大悦城控股北京大区天津城市公司、中粮利金(天津)粮油股份有限公司等中粮天津协同平台代表,与独流镇政府联合举行了2025“乐助党建”乡村振兴行动收官仪式。



站。接下来,中粮集团天津协同平台将继续在以“基本实现社会主义现代化夯基础、全面发力的关键时期”为定位的“十五五”期间,坚决贯彻党和国家决策部署,强化央企政治担当和社会责任,全力助力实现乡村全面振兴。

文 张伟