

# 消防常识记心中 金秋时节防火患

## 天津市消防救援总队发布秋季“小火亡人”消防安全预警

烈焰冲天，浓烟滚滚……说起火灾，这些画面很快便会浮现在大家脑海之中。但其实，火灾并不总是那样惊天动地，一个老化的插线板、一次卧床吸烟、一辆违规充电的电动车，都可能酿成无法挽回的悲剧，让生命在瞬间消逝。在此，天津市消防救援总队提醒大家，不要忽视身边的火灾隐患，纠正“小火酿不成大祸”的观念，共同守护家庭平安。

### “小火亡人”悲剧多

火，这盏黑夜的明灯，为人类带来了温暖与光明。然而，当它狂野起来，也会变成凶猛的野兽，吞噬一切。“小火亡人”这个词语似乎充满了矛盾，但却是我们必须面对的现实，它揭示了火灾的阴暗面，那是在平静中潜藏的危机。让我们一起走进这些令人痛心的案例，感受那火海中的绝望与无助。

2025年3月，湖南衡阳市一名七旬老人因行动不便长期卧床，在家中使用取暖炉时，设备不慎引燃了周围的可燃物，最终酿成悲剧，老人不幸身亡。

2025年1月，广东肇庆市一名独居老人在家中因用火后遗留火种，火种缓慢阴燃并引燃周边杂物，最终导致火灾，老人被发现在火灾中遇难。

2025年1月，贵州贵阳市一名八旬老人在家中使用取暖设备取暖时，因设备距离沙发、被子等可燃物过近，高温引燃物品引发火灾，老人未能及时逃生。

2024年9月，河北唐山市高新区一名77岁老人居住的卧室发生火灾，过火面积不大，但起火物为床上的被褥，老人最终未能逃脱。

2024年7月，四川简阳市一名居民在床上吸烟时，未熄灭的烟头引燃了床单、棉絮等易燃物品，当事人在睡眠或行动不便状态下未能及时反应，最终身亡。

2024年2月，四川成都市一名老人在家中使用天然气烤火炉，因使用不慎或因设备故障，火炉引燃了周边的家具、衣物等，导致火灾发生，造成老人死亡。

2023年8月，浙江台州某乡村民房发生火灾事故。事故发生后，当地消防部门第一时间赶赴现场开展应急处置和救援，现场共搜救出6名被困群众，其中3人已无生命体征，3人立即送医救治，经全力抢救无效死亡。

2023年1月，四川省成都市某居民楼发生火灾，过火面积约2平方米，烟熏痕迹较重。经调查，起火原因为放置在沙发上的插线板发生故障，引燃沙发，此次火灾造成1人死亡。

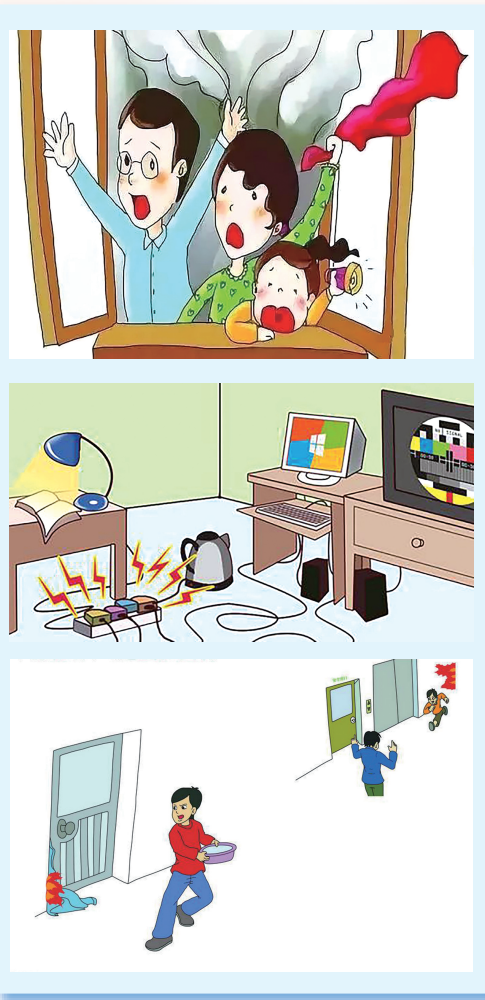
通过以上的案例我们不难发现，这些火灾都有一个共同的特点，就是火灾中过火面积小、经济损失小、受灾户数和人数相对较少，却造成了人员伤亡的火灾事故。调查显示，众多“小火亡人”事故现场呈现出一定共性，比如：秋冬季高发，居民住宅楼和城乡接合部多发，常发生于夜间，伤亡者多为老人、小孩、残疾人，常与用火用电不规范有关。这些事故中的伤亡人数不多、事故影响不大、给公众的痛感不强，但一个惨烈的现实是，这些“小火亡人”事故的背后则是一个个家庭的破碎。

### “小火亡人”为何频频发生

一场小火，一次忽视，可能就是一条生命的消逝。通过前边的案例，我们了解到了“小火亡人”所带来的严重后果，相信大家一定会思考，是什么让这些看似微小的火灾频频造成生命的消逝？下面让我们一同探究“小火亡人”背后的原因，让悲剧不再重演。

**不安全行为导致火灾事故的频发。**根据历年统计数据，不满14周岁、60岁以上、身患残疾等弱势群体是“小火亡人”的主要受灾人群。这类人员消防安全意识不高，对身边的火灾隐患存在侥幸心理，认为火灾事故不会发生在自己身上，日常生活中不注意消防安全，违规用火用电现象时有发生。例如，部分居民为图省事私拉电线为电动自行车充电，将电动自行车推入楼道或室内停放、充电；部分居民有不良吸烟习惯，常在床上吸烟或随意丢弃烟头；儿童在无人监护下玩火等。另外，有些市民消防安全意识淡薄，缺乏必要的自救自救知识，在火灾发生时，因恐惧错失逃生的最佳时机，或因贪恋钱财物品在逃生后返回火灾现场，最终酿成惨剧。从起火原因来看，电气线路故障引发的火灾占据了“小火亡人”事故较大比例，例如，部分家庭的电器已超出使用年限，线路老化严重；个别居民为图生方便，私拉乱接线路，这些消防安全的“坏习惯”随时可能引发火灾，导致亡人的悲剧。

**不安全状态致使火灾蔓延加速。**在日常生活中，不少家庭为图省事，把阳台作为杂物间，堆放大量鞋盒、废旧纸箱、矿泉水瓶以及快递包



装纸袋，占用楼梯间、过道、管道井甚至消防栓箱作为私人扩展空间，存放大量生活物品。此外，部分群众为了方便经营管理、节省住宿开支，私搭夹层，将经营区域和住宿区域连通在一起，并未设置相应的防火分隔和独立的疏散楼梯，且违规使用泡沫夹芯板等材料装修。易燃可燃物品的堆积加之变更建筑的使用性质，使得场所火灾荷载明显增大，同时也加快了火灾的蔓延速度。“小火亡人”火灾事故是由小火引起的，如果场所内配置了灭火器、室内消火栓、消防软管卷盘等设施，在发现初期火情时能进行及时扑救，将会极大地挽回财产损失和减少人员的伤亡数量，从而做到早发现、灭小火、不蔓延。

**不确定因素造成救援难度加大。**多数“小火亡人”火灾发生场所普遍存在道路狭窄、位置偏僻，消防车通道和疏散通道被占用、不畅通，防火间距不足等现象，这些环境风险因素阻碍了消防车快速到达火场，延误了灭火救援的最佳时机。此外，一些市民不顾消防安全，私搭乱建、违规改建，使建筑物坍塌风险因素明显增高。有的家庭使用易燃可燃材料进行装饰、装修，这些装修材料在发生火灾时很容易产生有毒烟气，加大救援难度。有的居民在安全出口设置了卷帘门，在外窗上设置了防盗网或铁栅栏，这些行为影响了人员的逃生与疏散，将给消防救援带来较大的困难。另外，深夜为“小火亡人”火灾的高发时段，在此时段内人员的安全警惕性显著下降，尤其在深度睡眠阶段，人们对火灾突发的安全防范能力最为薄弱，即使各种因素引发小火也不容易被发觉到，且周边邻居、路人无法及时发现，从而失去报火警的最佳时机。

### 如何避免“小火亡人”悲剧重演

在繁华的城市之中，火如夜的精灵，舞动着橙红的裙摆。然而，那些微小的火源，那些被忽视的火星，却能在不经意间引燃整个生活。小火亡人，这个词语如同古老的警示，提醒我们关注那些被我们忽略的安全隐患。日常生活中我们该如何预防“小火亡人”的悲剧重演呢？

**一是安全用火用电。**注意家中的用火用电安全，不要私拉乱接电线，不要超负荷用电，及时更换老化电器和线路，外出时要关闭电源开关；在家中做饭时，要做到“用火不离人，离人不用火”。

**二是杜绝电动车违规停放或充电。**电动自行车引发火灾多数是在充电时引起的，居民不要将电动车在建筑的楼梯间、楼道、疏散通道、安全出口等区域违规停放及充电，坚决杜绝“小火亡人”火灾事故的发生。

**三是杜绝卧床吸烟行为。**不卧床吸烟，尤其酒后、睡前、疲倦时不躺在床上或沙发上吸烟。日常生活中，吸烟引起的火灾相当严重。烟头表面温度为200℃—300℃，中心温度700℃—800℃。一支香烟燃烧时长约为4—15分钟，一般可燃物质燃点大多低于烟的表面温度，如纸张为130℃。另外，烟灰在弹落时有一部分不规则的颗粒，带有火星

也会引起火灾，落在干燥疏松的可燃物上，同样引起火灾。

**四是请勿堵塞“生命通道”。**疏散通道和安全出口是发生火灾时重要的生命通道，请勿在疏散通道堆放杂物堵塞安全出口，也不要消防通道上设置妨碍消防车通行和火灾扑救的障碍物。一旦发生火灾，不仅影响他人逃生，还容易扩大火势，后果不堪设想。

**五是关爱老人消防安全。**关爱鳏寡孤独、老弱病残人员，帮助检查室内火灾隐患，尤其对燃气、电气、火源及其周边进行检查，及时消除隐患，张贴嘱咐消防安全注意事项。提醒老人及时清理可燃杂物，不住家中捡拾废品，不在阳台、疏散通道内堆放杂物等。

**六是学会成功逃生。**家中应配备灭火器、灭火毯、逃生面具、救援绳索等常用工具，全家学习正确逃生方法；熟练掌握湿毛巾、逃生面罩等逃生常识。此外，子女应教给老人一些关于火灾的防范和自救知识。最后，请记住，一旦发现火情要立即拨打119火灾报警电话。

### 如遇火灾如何正确逃生

当火蛇狂舞，烈焰弥漫，我们的内心必将充满了恐惧和无助。火灾，这个无法预知的灾难，总在不经意间席卷而来，给我们的生命和财产带来巨大威胁。然而，面对火灾，我们并非无能为力。如何正确地逃生，如何在危急时刻保护自己，成为每个人必须掌握的知识。

**保持镇静不惊慌。**在居民楼发生火灾之后，楼内的被困人员一定要时刻保持冷静，不能惊慌失措，不要盲目地选择不正确的逃生方式。在居民楼发生火灾之后，由于火场的温度较高，产生的浓烟会阻挡住人们的视线，即使被困人员所处熟悉的环境之内，也难以看清门窗位置。所以，在逃生时，居民要冷静地判断火情以及周围环境，之后做出正确的判断，合理选择逃生的路线以及逃生的方法。其次，如果进入陌生的居民楼环境，要留意建筑物的安全出口以及疏散通道等，当火灾出现之后可以根据安全指示迅速逃离现场。

**明确迅速逃离火灾现场的方法。**对于居民楼内的住户，在火灾严重的情况下，应该掌握迅速逃离现场的方法：第一，一定要先触摸并感知金属门锁的温度，如果把手的温度正常，并且没有发现明显的烟气进入室内，意味着大火离本楼层有一定的距离，这种情况下，可以先观察门外的情况，用脚抵住门框，避免开门瞬间受到外部热气的伤害。在确定火灾没有对自身造成威胁的情况下，一定要尽快逃离火灾现场。第二，在火场逃生的过程中，要避免乘坐电梯。主要是在火灾的影响下，电梯可能无法正常运行，而且，整个电梯通道容易形成“烟囱效应”影响逃生。第三，在火灾发生的初期，居民楼内的人员可以用水浸透毛毯、被子等，将其裹在身上，弯腰低姿逃离火场。第四，在烟雾较多的情况下，由于楼梯间相对昏暗，人们在逃生时要沿着指示灯的方向逃离火场。第五，在穿越火灾区域时，如果发现衣物着火，一定不能惊慌失措，应选择就地打滚的方式压灭火苗，避免带火逃走。

**利用空间等待救援。**如果在居民楼发生火灾之后，高楼室内的人员在触摸门把手时发现较为烫手，或者烟雾已经进入门缝之中，室内人员一定不能冒险打开房门，而是要迅速关闭室内的门窗，使用床单、被褥等将门缝堵住，避免空气对流从而减缓大火蔓延的速度。在条件允许的情况下，可以不断向门窗浇水，降低门窗的温度，在室内等待救援。应该注意的是，在等待救援的过程中，室内人员一定不能钻入衣柜、床底等位置躲避火焰，由于这些环境相对隐蔽，救援人员不易发现，反而会错过最佳的救援机会。要注意的是，高层居民一定不能选择跳楼的方法求生。

### 夺命“小火”只因一根未熄灭的烟头

在“小火亡人”事故中，吸烟是一个很重要的致灾原因。一支香烟通常燃烧时间在10分钟左右，丢弃的烟头根据它的长短燃烧时间也在1至4分钟左右。烟头表面温度200℃—300℃，燃着的香烟中心温度可达到700℃—800℃。而大多数可燃物的燃点低于这个温度，如纸张燃点为130℃，棉花燃点为210℃—255℃，天然橡胶燃点为129℃，木材燃点为250℃—300℃，麦草燃点为200℃，涤纶纤维燃点为390℃。烟头的中心温度是以上物质燃点的2倍至5倍。

居民家中一般都存有较多可燃易燃物品，比如被褥、沙发、衣物、家具以及装饰材料等等。一旦发生火灾，这些物品会迅速燃烧，

产生大量一氧化碳等有毒烟气，极易造成人员中毒死亡。同时，这些烟气还具有较高的温度，吸入后高温烟气流经鼻腔、咽喉、气管进入肺部，会灼伤鼻腔、咽喉、气管甚至肺部，致使其黏膜组织出现水泡、水肿或充血，影响新鲜空气的吸入和废气的呼出，致使肺部通气不足，导致人员短时间内窒息死亡。

生活中，有些居民喜欢在睡前或饮酒后躺在床上、沙发上吸烟，在这种情况下极易在吸烟时入睡。一旦此时烟头和火星掉到可燃物上引发火灾，熟睡状态中的人行为反应能力相对较弱，后果不堪设想。

天津市消防救援总队提醒您：一定要杜绝床上吸烟行为，更要特别提醒爱吸烟的老人坚决不能卧床吸烟，杜绝人为原因带来的火灾隐患。对于身患疾病、行动不便的老人，最好配备能及时同家人联系的手机，并且提醒老人在发生火灾时千万不要惊慌，要第一时间拨打“119”报警并和子女取得联系。如果火势过大，自己不能扑救，切勿贪恋财物，应尽快逃离火场。对独居老人家庭，子女要经常为父母检查家中电气设备线路是否老化，楼道口、阳台处是否堆放易燃杂物，清理家中的多余物品，特别是易燃可燃物。

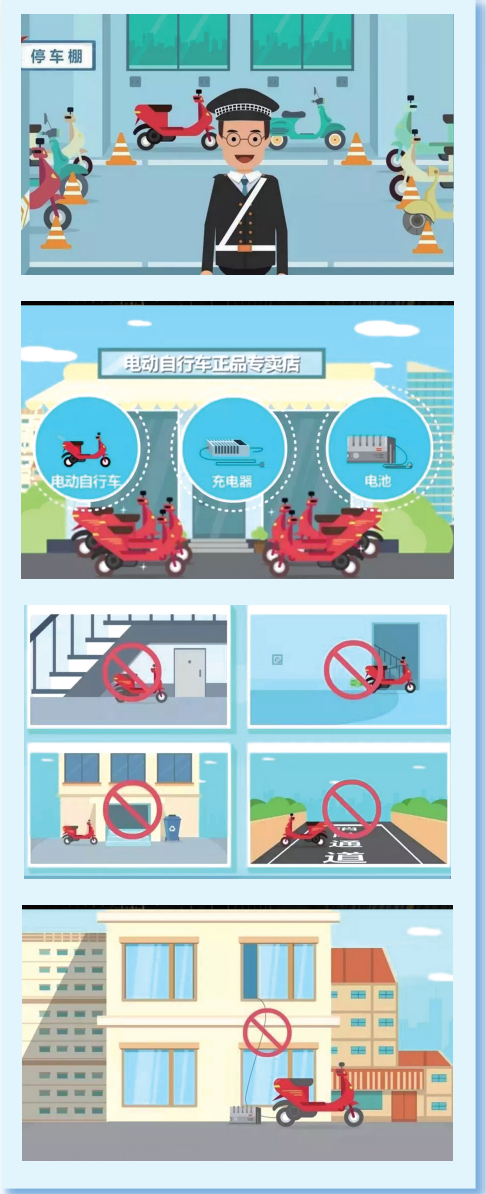


### 电动自行车“夺命100秒”

30秒310℃、2分钟680℃、3分30秒1200℃……这是消防救援部门曾做过的一个关于电动车燃烧的实验数据。电动车一旦起火发生爆炸，引发毒气和火灾夺命只需100秒！实验显示，电动车短路后30秒就会出现明火，燃烧产生的毒气100秒内足以使人窒息死亡，3分30秒火焰温度达到1200℃，此时黑烟弥漫，能见度基本为零。近年来，全国由于电动车引起的火灾事故屡见不鲜，给人民群众生命财产安全造成重大损失。

2022年6月，湖南长沙的黄某刚为图一时方便将违规改装的电动车锂电池，带入自家住房内充电。然而，当他还在睡梦中时，正在充电的锂电池发生故障起火，引燃周边家具等诸多可燃物。此次火灾除了造成黄某刚自家住房整体被烧毁外，楼上楼下住户家中均有不同程度受损。2021年9月20日0时30分许，家住北京市通州区某小区的张庆宝在屋内南侧阳台给蓄电池充电，3时许，蓄电池发生爆炸引发火灾，致使居住在楼上的李某某等5人被烧死或一氧化碳中毒死亡。张庆宝以失火罪被判处有期徒刑6年。2018年5月21日18时许，安徽明光市居民纪某某从其17楼父母家厨房窗户垂放电线至一楼给自己的电动车充电，进而引发火灾，致3死6伤。车主纪某某因犯失火罪，被判处有期徒刑5年。

电动车频频“惹火”究其原因便是部分市民为图省事，将电动自行车在室内或楼内停放充电，殊不知电动自行车电池内部一旦发生短路，电池会在短时间内发生爆燃，从而引燃周围可燃物造成火灾事故的发生。有数据显示，有80%的电动车火灾是在充电时发生的。而在所有电动车火灾致人员伤亡的事故中，90%是因将其置于门厅或过道以及楼梯间等部位，人员在逃生时因吸入大量有毒烟气而导致伤亡。电动车停放在楼道，一旦着火，堵塞安全出口、疏散通道等，极易造成人员伤亡。所以



电动自行车应停放在安全地点，一定不要在楼内或室内停放、充电。

### 畅通消防通道莫给生命“添堵”

在繁忙的生活中，我们往往容易忽视那些看似不起眼的小事。然而，在灾难面前，这些小事却可能成为生死之别的关键。消防通道，正是这样一条被我们轻易忽视的生命通道。它静默无声，却能在危急时刻承载我们的生命，引领我们走向安全。

2022年11月21日16时许，河南省安阳市文峰区安阳市凯信达商贸有限公司发生特别重大火灾事故，造成42人死亡、2人受伤，直接经济损失12311万元。事故调查报告指出，伤亡人员均为尚鑫公司员工，火灾发生时，该公司负责人未及时向组织员工疏散撤离，通过自己熟知的室外楼梯自行逃生，而该公司被困员工因平时未经演练，在不知道可以通过室外楼梯逃生的情况下，撬开了分隔铁皮进入隔壁靓贝尔制衣厂，但又被浓烟困住，不幸遇难。2022年1月23日，广东省清远市佛冈县石角镇一奶茶店发生火灾，过火面积约300平方米，造成5人死亡，直接经济损失约641.6015万元。事故调查报告指出，作为起火建筑总承包方和转租方，佛冈宜居尚易装饰工程有限公司未向有关部门审批报备，擅自施工改建，转租后改变了平面布置，二层、三层西南角疏散出口被占用，其他企业员工不熟悉该逃生路线，火灾发生时人员无法及时疏散。2016年11月26日，湖南长沙市一居民住宅突发火灾，消防车行进在距离小区几百米时被违规停放的机动车挡住了去路，消防救援人员只能采取远距离铺设水带，进入起火住宅扑救。由于延误了最佳时机，两名被困人员不幸遇难。

一个个血的教训摆在眼前，消防通道是“生命通道”，守护刻不容缓。《中华人民共和国消防法》第二十八条规定：任何单位、个人不得占用、堵塞、封闭疏散通道、安全出口、消防车通道；第六十条规定：占用、堵塞、封闭消防车通道，妨碍消防车通行的，对单位责令改正，处五千元以上五万元以下罚款；经责令改正拒不改正的，强制执行，所需费用由违法行为人承担。对占用、堵塞、封闭消防车通道，妨碍消防车通行的个人，处警告或者五百元以下罚款。

在一次消防通道堵塞危害性对比测试中，248米的道路，在私家车、自行车、垃圾桶、电线等阻碍下，从消防员驾车驶入至灭火完成，共用时7分53秒，而没有阻碍时，仅用时1分44秒，前后相差6分钟。值得一提的是，3至5分钟，是火灾发生后的黄金救援时间，快一分一秒，就能避免更多损失，挽救更多生命。消防通道能够使消防车顺利抵达现场，快速疏散转移被困群众、实施救援，是抢救人民群众生命财产、减少事故损失的重要保障。