



生产力地图



经济周刊·深读

投资发展“一键”抵达

——详解天津市生产力地图

■ 记者 陈瑞

什么是生产力地图？

——从“蓝图”到“实景”的产业坐标系

“生产力地图不是简单的地理标注,而是天津产业发展在空间上的‘全息档案’和‘操作手册’。”市规划资源局盘活存量 and 低效用地再开发专班负责人张津诚介绍,与传统产业地图侧重“结构蓝图”展示功能不同,天津生产力地图以“盘活存量、优化布局、精准对接”为核心,整合全市重点发展产业,对产业布局、行业资源重新梳理,构建起总体布局、区域布局、行业地图、智慧选址四大功能板块,形成70张成果图纸,打造出覆盖16个行政区、26个重点产业门类的立体化产业信息体系,为各类产业重点发展空间提供清晰的规划指引。

这份生产力地图的编制,既是天津落实国家战略部署的具体实践,也是城市高质量发展的内在需求。2022年党的二十大报告提出“优化重大生产力布局”,2024年中央经济工作会议强调“建设现代化产业体系”,一系列顶层设计为天津产业发展指明方向。天津市委、市政府紧扣“三新”“三量”重点任务,将编制生产力地图纳入市政府重点工作。在此背景下,市区两级协同推进、15个市级部门联合攻关,历经近两年精心打磨,最终形成这份兼具战略高度与实操价值的“产业导航图”。

“天津市生产力地图的编制,有着多重重要意义。”张津诚表示,一方面,它能统筹全市产业布局、引导各区错位发展,推动各区依据自身资源禀赋聚焦主导产业,充分发挥主导产

业优势,引导产业空间集聚;另一方面,可盘活存量资源、促进精准招商,在摸清全市各类存量资源底数的基础上,结合地区国土空间规划、产业现状与产业定位,对存量资源适合发展的产业进行梳理匹配。截至目前,我市已梳理出35个共294万平方米的存量房产项目、50宗约264公顷的存量土地通过生产力地图对外重点推介,让有空间需求的产业主体精准找到适配空间,让有产业发展需求的区域高效吸引合适产业,实现存量资源信息共享,大幅提升招商落地效率。

与此同时,为了推动空间与产业“共赢”,地图还整合绿色石化、新材料、现代冶金等领域资源,推介了19个我市重点建设、拟引入社会资本共计304亿元的产业项目信息,吸引社会资本深度参与产业项目投资、建设与运营。

在张津诚看来,这份生产力地图不仅是促进全市招商引资、项目落地的方向指引,更将成为宣传天津产业基础、凸显产业特色的核心平台与对外展示窗口,助力吸引更多经营主体了解天津产业优势,推动存量资源盘活,为全市经济高质量发展注入新动能。

据了解,在地图编制过程中,天津充分借鉴上海、北京等城市先进经验,并实现了本地特色的创新突破。上海在2018年首推产业地图,2022年升级版本进一步明确了产业定位与政策导引;北京于2024年发布产业地图,同年推出升级版,新增需求场景板块搭建供需对接渠道。

从地图看出什么？

——四大板块解锁天津产业“家底”

“以前找项目、选地块,要跑多个部门、查许多文件,现在打开生产力地图,产业链、资源库、政策包一目了然。”一位参与地图试用的企业负责人感慨道。

天津生产力地图的核心价值,在于精准聚焦当前天津产业发展中的关键要素,提供“各取所需”的服务支撑——为政府宏观管理和决策提供科学依据、为企业投资决策搭建便捷桥梁、为公众打开了解、参与城市发展的窗口。

天津市生产力地图以总体布局、区域布局、行业地图、智慧选址为四大核心功能板块,所有板块均同步挂接政策导引,公开展示了70幅产业现状与规划图。点开地图,宛如展开一幅动态更新的“产业清明上河图”。从全市产业全景到细分领域详情,从重点区域布局到存量资源分布,各类信息均以“图表+文字+政策”的直观形式呈现,精准满足不同用户的查询需求。

统筹布局的“指挥图”避免同质化竞争

“我市生产力地图以‘全市一盘棋’的规划思维,引导各区依据资源禀赋聚焦主导产业。”张津诚表示,为推动各区产业错位有序发展,经过与一二三产业行业主管部门综合研判,明确了各区应围绕我市26个重点发展产业领域,结合自身发展实际,以市内六区不超过3个、环城四区和外围五区不超过4个、滨海新区不超过12个大类为原则,明确本区重点发展产业。

例如,滨海新区聚焦绿色石化、生物医药、航空航天等高端制造业,全力打造“滨城”核心区;武清区依托京津产业新城,侧重发展汽车、装备制造等产业;蓟州区立足生态与资源优势,主攻文化旅游、新材料等领域。这种“错位发展”布局,不仅能避免“小而全”的无序竞争格局,更能推动产业链上下游形成协同效应。

精准招商的“引导图”降低落地成本

总体布局板块是我市生产力地图的“总览窗口”,系统呈现了“一市双城多节点”的城镇发展格局与三大产业规划。区域布局板块如同“放大镜”,让用户清晰掌握各区产业定位与重点片区规划。点击各区图标,即可查看区级生产力地图。例如,滨海新区构建“一轴一带多组团”(津

滨科技创新发展轴、海滨产业发展带,以及经开区核心组团、生态城组团等)格局,重点发展8+8+8现代化产业体系;和平区作为中心城区核心,聚焦金融服务、商贸服务等现代服务业;蓟州区依托山野资源,打造农文旅融合发展示范区。

除区级布局外,区域布局板块还重点展示了天开高教科创园、京津冀同城商务区、金融创新运营示范区等市级重点区域。以天开高教科创园为例,地图清晰标注了核心区、津南园等空间布局,明确其“科技创新策源地”定位,同时展示了南开大学、天津大学等高校科研资源及一批科技型中小企业信息。用户通过地图可直观了解区域产业方向、入驻企业及创新平台,为合作与投资提供参考,降低落地成本。

“一业三图”展示 精准把握投资方向

行业地图是生产力地图的“数据库”,按现代工业、现代服务业、现代农业、特色产业四大类别,细分出26个重点产业门类,每个产业均配套重点企业分布图、创新资源分布图、规划布局图“三类图纸”,实现“一业三图”的精细化展示。

以现代工业中的新材料产业为例:重点企业分布图标注了天津荣程联合钢铁集团有限公司、天津钢铁集团有限公司、江铜华北(天津)铜业有限公司等龙头企业位置;创新资源分布图呈现了南开大学、天津大学等高校科研力量,以及中国科学院天津工业生物技术研究所等科研院所信息;规划布局图则明确了各区发展重点——武清区依托九园工业园发展新能源电池材料,滨海新区依托中国信创谷发展电子信息材料,天津经开区依托南港工业区发展化工新材料。同时,行业地图板块还链接了《天津市新材料产业发展“十四五”专项规划》等政策文件,用户点击即可查阅产业支持政策,精准把握投资方向。

投资指南的“匹配器” 足不出户选地块

对于企业而言,生产力地图是“一站式”的投资指南。

作为天津生产力地图的特色创新板块,智慧选址板块为投资者提供高效便捷的资源匹配服务。投资者可根据行政区划、资源类型、土地用途、合作方式、招商方向等维度自主设定筛选

在吸收这些城市经验的基础上,天津结合自身实际确定生产力地图编制思路,更加强调本地特色。

“在具体编制中,我们重点围绕空间和产业两个维度展开。”参与地图编制的专班成员苏成信介绍,地图空间维度覆盖16个行政辖区,产业维度涵盖一二三产业。在产业总体布局图上,以我市国土空间总体规划、一二三产业布局专项规划为基础,清晰展示全市产业空间结构;在区域布局图上,聚焦天开高教科创园、京津冀同城商务区、特色主题园区、现代农业产业园区等近期重点打造的功能片区,凸显重点产业片区发展优势;在行业地图上,梳理全市重点发展产业基础,形成5类现代农业(小站稻、蔬菜、畜牧、水产、林果)、10类现代工业(新一代信息技术、生物医药、绿色石化等)、10类现代服务业(金融服务、信息服务、商务服务、会展服务等)以及海洋经济特色产业,共计4大类26小类的重点发展产业体系。与此同时,还详细梳理每类重点发展产业的重点企业、创新资源、存量资源,结合国土空间规划与区域产业定位,绘制出重点企业分布图、创新资源分布图、产业规划布局图“三类地图”,为产业发展提供全方位信息支撑。

“与其他城市相比,我们的创新在于,结合天津盘活存量资源重点工作需求,在全面梳理存量资源的基础上,根据自身特点、空间分布和区域产业定位,列出85项重点推介存量资源,并创新增加‘智慧选址’功能。”苏成信表示,通过算法匹配,“智慧选址”可实现产业需求与空间资源的精准对接,让生产力地图真正从“蓝图式”转向“落地式”,切实推动招商工作提质增效。

条件,系统将自动匹配符合需求的存量资源。

例如,某新能源企业计划在滨海新区寻找5-10公顷工业用地,合作方式为出让,只需在筛选框输入相关条件,系统便会在重点推介的50宗存量土地中快速筛选出“未来科技城低空经济创新产业园起步区项目”等匹配资源,并同步显示土地面积、用地性质、当前状态等详细信息。这种“足不出户选地块”的模式,大幅提升了选址效率。

点击项目“查看详情”,还能了解交通、医疗、教育等配套资源情况及联系方式。以河东区百利有色厂房项目为例,地图显示其坐落于津塘公路耐火路13号,拥有7栋标准化厂房及三层办公楼,车间高度6-12米,可使用额定起重重量20吨起重设备,项目紧邻快速路,交通便利,特别适合重型装备制造企业入驻。这种“透明化”推介模式,不仅能缩短招商周期,更有效提升合作信任度。

了解天津的“全景图” 助力就业创业

天津生产力地图不仅是企业投资的“导航仪”,更是公众了解城市产业发展的“全景图”。借助这张地图,公众能清晰触摸到天津产业发展脉络——比如,在生物医药领域,天津集聚了50余家重点企业,形成以滨海新区为核心、覆盖研发创新与生产制造的完整产业集群;在现代农业领域,海水工厂化养殖技术领跑全国,养殖面积达70万平方米,小站稻、沙窝萝卜等特色农产品成功入选全国品牌精品培育计划,成为天津农业的“金字招牌”。

通过这些信息的集中展示,不仅让公众直观感受到天津产业发展的硬实力,增强对城市发展的认同感与归属感,更为求职者、创业者搭建起对接产业机遇的“桥梁”,为就业创业提供方向指引。

计划投身创业浪潮的群体通过地图能找到开启创业大门的“金钥匙”。若瞄准生态农业赛道,从地图上可以看到,蓟州区、宁河区的现代农业产业园区是优选区域。

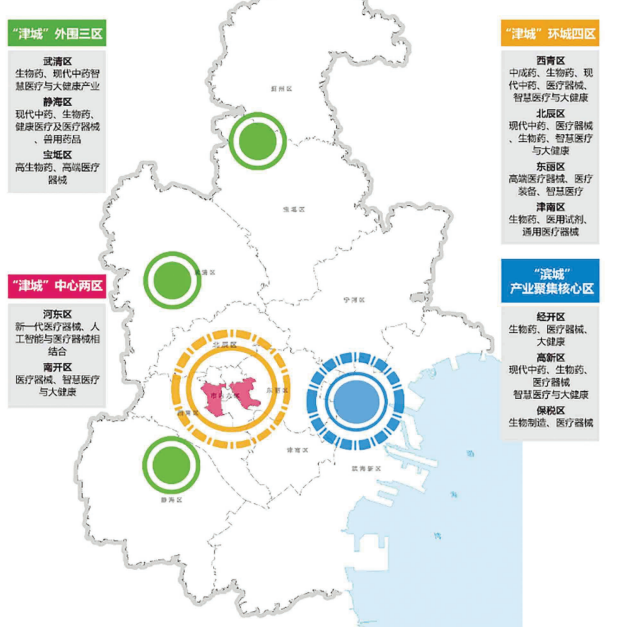
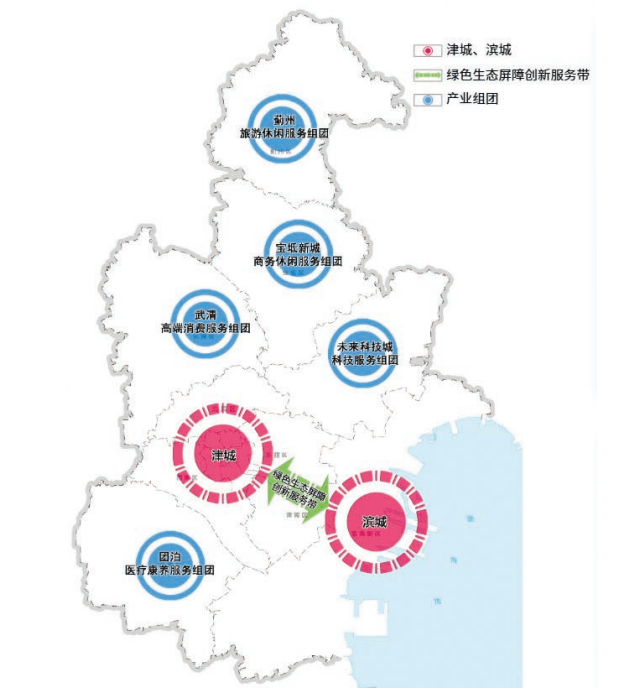
怀揣职业理想的高校毕业生,若有志于投身生物医药研发,地图会指向两大方向——滨海新区的生物医药产业集群,这里汇聚众多龙头企业与高端制造基地,岗位需求覆盖从药物研发到生产落地的全链条;南开区的天开高教科创园核心区,依托南开大学、天津大学等高校科研资源,集聚了大量聚焦前沿技术的科技型企业与科研平台,是从事研发创新工作的优选之地。

合服务平台”。

为确保地图信息的时效性与准确性,我市将建立“市区联动、部门协同”的动态更新机制。比如,定期更新经济指标、重点产业产值等数据,实时反映产业发展最新态势;实行推介存量资源更新制度,各区新增或已盘活的存量房产、土地信息,经市级部门审核确认后对地图信息进行更新,确保资源信息“不过时”;建立项目动态跟踪机制,当产业项目的建设进度、投资情况等发生变化时,相关部门第一时间更新地图内容,方便用户掌握项目最新动态。

一幅生产力地图串联起了天津产业发展的方方面面,政府用它统筹布局,企业靠它降低成本、公众借它寻找机遇。它不仅是城市治理能力现代化的生动体现,更是承载着天津推动高质量发展的坚定决心。从一幅地图到一套完整的产业服务体系,相信随着天津生产力地图的不断迭代升级,这份产业“导航图”将更加精准、智能、便捷,持续吸引更多优质资源集聚天津,为城市注入源源不断的发展动能。

当城市发展从“增量扩张”迈入“存量提质”的关键阶段,如何破解产业信息碎片化、区域同质化竞争、空间资源错配等难题?10月15日,我市首份覆盖全域的生产力地图在市规划资源局、市发展改革委、市农业农村委、市工业和信息化局等部门官网同步上线。这份市区两级政府协同发力、15个市级部门联合攻坚的“产业导航图”,不仅全面摸清了全市一二三产业的资源“家底”,更以落地导向式思维,搭建起资源供给与产业需求精准对接的“桥梁”,它将分散的存量资源转化为看得见、用得上的发展势能,将闲置的空间载体变为引得来、留得住项目的优质平台,为城市高质量发展注入全新动能。



图片由市规划资源局提供