

区域热点

预审服务助企创新 走上专利申请“快车道”

滨海新区有效专利总量超10万件

■本报记者 宁广靖

日前,天津美腾科技股份有限公司就自主研发的一款名为“数变旋流器”的选煤设备向滨海新区知识产权保护中心(以下简称滨海保护中心)递交了发明专利预审申请。该公司知识产权主管张晓媛说:“比起普通申请模式,预审能为企业获得发明专利授权节省1年多时间。自2019年起,我们每年向滨海保护中心递交30余项发明专利预审申请。有了专利授权,企业在一些竞争性商务谈判中会非常有利。”

专利预审是滨海保护中心的一大业务特色。滨海保护中心主要面向滨海新区高端装备制造和生物医药2个产业领域提供专利预审服务。

作为首批国家级专利导航服务基地,滨海保护中心的备案企业近七成是高端装备制造企业。每到年底,这里会迎来一波专利预审申请高峰,月接件量达180余件,多的时候超200件。据滨海保护中心负责人介绍,自2019年正式揭牌运行以来,该中心累计受理1458家备案企业的6180件预审案件,预审合格3552件。“为提高专利的授权速度和授权率,我们会指导企业完善申请内容。目前,我们预审合格发明专利授权率为86.8%,实用新型专利授权率为99.6%,外观设计专利授权率高达100%。”该负责人说。

专利预审这场“及时雨”催开了产业成果“创新花”。凯莱英医药集团(天津)股份有限公司的专利申请主要围绕以小分子原料药、连续反应技术和合成生物技术为代表的绿色

制造技术。截至目前,该公司获得的专利授权中,有120余件经过了滨海保护中心的专利预审。“我们在服务创新药企业的过程中,从确定合作意向到产品交付、技术输出往往只有几个月的时间,如何在短时间内获取专利保护尤为关键。”该公司公共事业部高级主管孙颖表示,滨海保护中心从专利申请策略、审查意见答复等方面给予企业支持,助力企业绿色制药技术和关键设备的推广应用,助推产业创新升级。

据了解,为进一步推动京津冀知识产权协同发展,滨海保护中心与京津冀4家保护中心签署了《京津冀知识产权快速协同保护合作备忘录》,通过知识产权服务机构深化合作,在产业服务、侵权判定、专家库建设、新领域新业态知识产权保护研究等方面,联动发

力、互助共享,同时,在知识产权对外交流、业务培训、政策宣讲等方面加强合作,推动京津冀成为全国跨区域知识产权协同发展的示范标杆。

作为首批国家知识产权保护示范区建设城市(地区),滨海新区加快推进“茶淀玫瑰香葡萄”国家地理标志产品保护示范区建设;指导高新区建设高水平国家级知识产权服务业集聚区;支持经开区、保税区入选市级首批知识产权服务业集聚区。“我们依托知识产权密集企业和工业园区建立了12家知识产权保护工作站,并开展商标代理行业专项整治行动,检查经营主体2365户次,商标代理机构重新备案率达100%。”滨海新区市场监管局相关负责人表示,截至目前,滨海新区已完成48项专利导航项目,全区有效专利总量超10万件。

京津冀联合推出“跨省通办”登记服务新举措

本报讯(记者 陈瑞)昨天上午,北京市海淀区不动产登记中心、天津市武清区不动产登记中心、河北省保定市不动产登记中心共同签署《不动产登记“跨省通办”合作框架协议》,推出19项通办事项清单,标志着京津冀三地在加强协同发展、提升区域一体化水平上又迈出重要一步。

此次三地联动是以深化“放管服”改革、优化营商环境为目标,探索建立以全程网办为主、线下代办为辅的办理模式,打造“异地受理、属地审核、一次办结”的不动产登记“跨省通办”新模式。通过三区市作为试点,先行先试,为未来京津冀三地不动产登记全面“跨省通办”探索经验。

为了实现不动产登记“跨省通办”,海淀、武清、保定三地不动产登记中心积极合作,打破地域限制,制定了统一的标准和流程,通过建立跨地区数据共享平台,实现不动产登记信息互通互认,以全程网办、异地代办、多地联办等方式,建立“就近办、属地办、协调办、快速办”的工作机制,企业和群众就近提出办事申请,就地获得异地登记办理结果,极大地节省了办事时间和精力。

据了解,此次不动产登记“跨省通办”涵盖抵押贷款、登记查询等与企业群众息息相关的不动产登记高频事项,最大限度避免了跨省跑腿办事的繁琐和不便。通过加强区域间的数据共享和信息交流,能够更好地优化投资和资金资源配置,推动区域经济一体化发展。开放不动产登记信息异地查询,还能有效打击虚假登记和违法违规行为,维护社会经济秩序稳定。下一步,三区市将继续努力,进一步增加不动产登记“跨省通办”事项,提升“跨省通办”效率,为广大企业群众提供更好的办事体验。

信息速递

前三季度京津冀实现地区生产总值7.6万亿元

日前,北京市统计局发布数据显示,今年前三季度,京津冀经济稳步恢复,实现地区生产总值7.6万亿元,北京、天津和河北省分别为31723.1亿元、12252.6亿元和31776.6亿元,分别同比增长5.1%、4.6%和5.2%。

三地工业生产稳步恢复,重点行业发挥支撑作用。据统计,前三季度,北京规模以上工业增加值同比下降0.7%,降幅持续收窄;天津、河北省分别增长3.5%和6.6%。其中,天津12条重点产业链在链工业企业增加值增长4.0%,占规模以上工业增加值的比重为80.5%,同比提高2.2个百分点。

三地消费市场持续恢复,接触性消费加速回暖。前三季度,京津冀地区实现社会消费品零售总额24074.8亿元,同比增长5.5%。北京、天津、河北省分别为10471.5亿元、2885.8亿元、10717.5亿元,分别增长2.5%、6.9%和8.2%。其中,天津限额以上住宿业和餐饮业营业额分别增长31.6%和24.7%。

本报记者 袁诚

高王路天津段全线通车 打通进京新通道

日前,高王路天津段实现全线贯通。高王路规划起点为天津北京界,终点为王庆坨环线,全长约59公里。高王路(王庆坨—凤港引渠路)工程于2007年建成通车。高王路(凤港引渠路—天津北京界)工程,除交界的北京排河桥,其余段落已于2018年12月完成竣工验收。此次,北京排河桥工程的顺利竣工验收,标志着高王路天津境内全线贯通,不仅加强了武清区公路网的通达能力,也为对接北京通州区通清路做好充分准备。正在施工中的通州区通清路是北京通州区连接高王路的项目工程,待该路建成通车后,高王路将成为进京新通道。

本报记者 刘畅

整合资源要素 赋能融合发展 “新产业促进服务联合体”成立

日前,2023新产业50人论坛暨京津冀产业高质量发展大会在北京举行。大会以“未来已来:数智时代的新产业”为主题,邀请相关领域权威专家、产业先锋200余人,展望前沿技术趋势,链接全球科技产业创新服务资源,助推京津冀协同发展走深走实。

会上,中关村产业研究院、中关村科服、北京农业中关村产业联盟、泰达城市更新、北京软件和信息服务业协会等首批20家单位发起成立“新产业促进服务联合体”。据了解,该联合体面向政府、科技园区等主体,将围绕新产业服务落地大场景,基于新产业规律认知及顶层谋划,各服务主体各施所长、充分协同发挥合力,打好产业促进服务“组合拳”,携手共同助力北京国际科技创新中心和中关村世界领先科技园区建设。

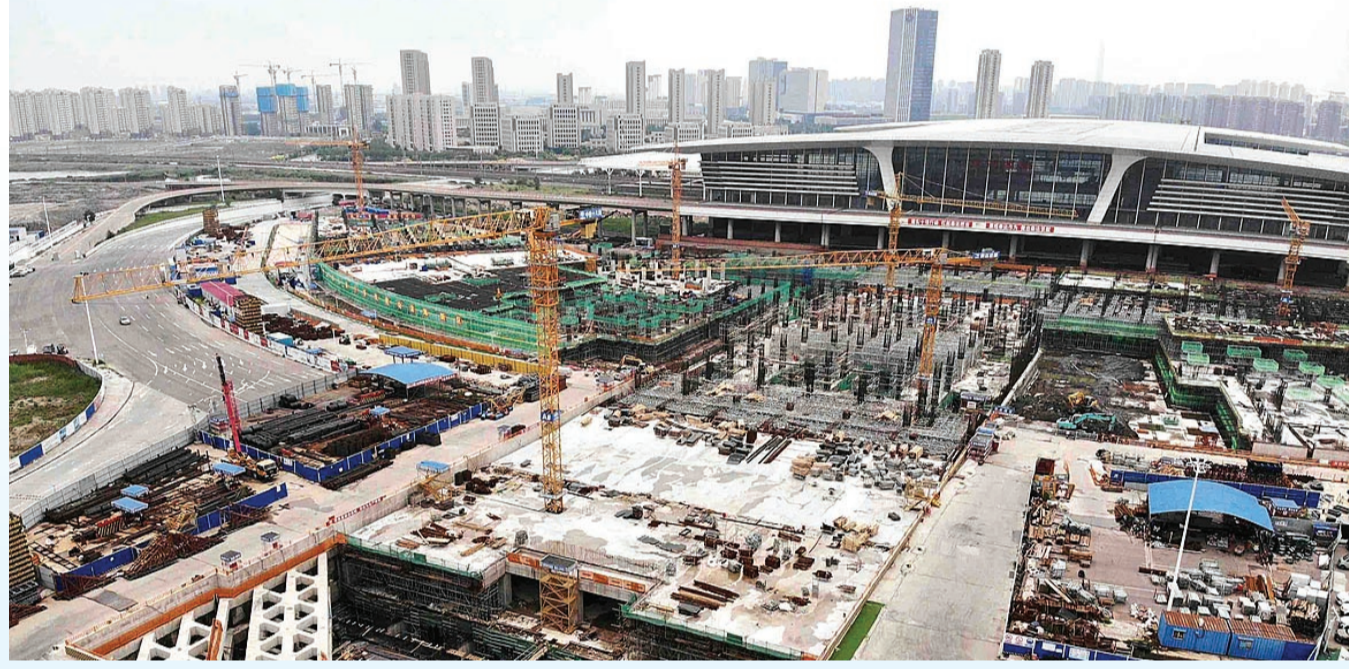
本报记者 刘畅

三地已联合出台29项共建计量技术规范

近日,京津冀三地市场监管部门联合出台《关于构建京津冀协同发展计量支撑体系的若干措施》(以下简称《若干措施》),发挥计量支撑科技创新、促进产业发展的基础性作用,推动计量工作融入京津冀协同发展大局。据统计,截至目前,京津冀三地在环境保护、医疗卫生、能源资源等领域已联合出台29项共建计量技术规范,有效推动区域计量技术协同、同质同标。

据了解,《若干措施》立足京津冀计量工作基础,对接区域发展需求,提出4个方面工作措施。三地将健全计量协同发展工作机制,加强计量工作统筹,建立健全计量共建共享、通报会商、互认协作协同发展工作机制,推动三地加强计量技术交流,促进开放合作。同时,提升计量科技协同创新能力,通过构建计量科技协同创新体系,开展计量前沿技术研究,加快计量数字化发展等举措,助力区域产业链与创新链融合发展。提升先进测量能力,推动构建现代先进测量体系。此外,三地还将持续强化计量人才培养,加强计量文化建设,构建多元共治工作格局。

本报记者 袁诚



近日,由中铁十八局集团公司负责施工的京滨城际滨海西站市政配套工程正在加紧施工,为顺利完成主体结构建设努力冲刺。

京滨城际滨海西站是滨海新区最大的火车站,后续随着京滨城际、环渤海高铁、津潍高铁、京沪高铁二线等不断建设,滨海西站的规模还将不断升级。京滨城际滨海西站市政配套工程项目由地铁通行区和市政配套区组成,建设内容包括控制中心、枢纽综合办公楼、公交场站、长途车场、景观工程、配套市政地下空间、交通换乘空间、地铁预留工程等。

本报记者 张磊 摄

津报智库

本期嘉宾 周密 南开大学中国城市与区域研究中心主任

■本报记者 袁诚

京津冀地区是拥有1亿多人口的统一消费市场,具有很好的市场规模优势。三地如何在消费领域协同联动,共同做大消费市场蛋糕?还需在哪些方面完善发展?天津又该如何发挥自身特色优势,打造更具影响力的国际消费中心城市?

日前,南开大学中国城市与区域研究中心主任周密教授在接受本报记者采访时表示,京津冀三地应从供需双侧定位消费市场,挖掘消费资源、做好消费服务、形成消费创新,打造商旅文娱农展行等多元消费一体化格局,合力建设京津冀活力消费圈。

他认为,从空间联动来看,京津冀城市群是全国较为发达的城市群,拥有北京和

天津两个现代化的大都市。近些年,随着市场需求加快升级、外部环境不断变化,京津冀消费品类更加丰富,玩具、乐器、艺术品、宠物生活、赛事类等与兴趣爱好相关的商品消费快速增长。此外,三地在服务消费增长迅猛,洗衣等提升生活品质的“懒人”服务消费旺盛。随着升级类业态快速发展,汽车、电子、珠宝等消费增长较快,文旅消费也在不断增多,比如武清区依托“新商圈”打造文体商旅相融合的消费业态,佛罗伦萨小镇和创意米兰生活广场已经成为北京人非常热衷的购物场所。

周密称,当前推动消费的模式有很多种,包括首店首发等时尚消费引领型;数字经济主理型,如杭州加速推广“网上餐厅”“网上超市”“网上课堂”等无接触消费新场景;文化赋能型,如以冬奥会为契机蓬勃发展的冰雪游、以民俗文化为内涵的胡同游、故宫文化及城市文化资源游等;消费时空延伸型,如北京古北水镇的

供需双侧发力 做大市场蛋糕 三地共建活力消费圈

星空夏季活动、重庆两江夜游、西安的“大唐不夜城”等夜游项目,形成“夜间景观+餐饮娱乐+休闲观光”的新型城市经营模式等。“可充分学习和借鉴多元消费模式,结合天津特色进行本土化创新,更好地针对三地消费特点进行精细策划,将各类消费统一成城市整体形象。”她认为,在交通方面,要针对飞机、高铁、自驾等多种方式设计精准的消费地图。此外,在同域化方面要下功夫打破三地消费领域的相关壁垒。

在建设国际消费中心城市方面,人们普遍关注国际知名度、消费繁荣度、商业活跃度、到达便利度、消费舒适度和政策引领度等关键指标。周密说,理解国际消费中心城市的核心要义,需从这6个维度来形成城市画像,完成特色消费地标建设、消费时尚引领、全球品牌型造、便利的国际消费环境、流通中转畅通、强大的消费供给能力六大任务。从国内已有实践来看,北京提出打造京津冀城市群消费联合体,

建立“以周边支撑中心、以中心带动周边”的区域联动机制;上海提出深化长三角消费品制造业和终端消费市场联动发展,优化消费产品设计、制造和销售产业链的分工布局,为本土品牌孵化提供产业腹地支撑;深圳则紧抓毗邻香港优势,促进深港“双引擎”商业合作,积极引进香港品牌商业运营、渠道商、商业设施专业管理机构等,推动深港商业合作创新;成渝亦提出全面推进成渝城市群一体化协同联动发展,健全协同开放发展机制,强化公共服务共建共享,促进产业创新协同发展,建设巴蜀特色的国际消费目的地等。

周密建议,天津急需精准面向京津冀,深入调研三地消费偏好和消费习惯,打造京津冀消费专柜一条龙,为京津冀消费人群提供贴合其消费预期的、带有天津本土特色的产品和服务,重点在河经济、海经济、洋楼经济、笑点经济等方面下功夫,多举措加快国际消费中心城市建设。

■本报记者 宁广靖

“赛车场可以对外承接比赛吗?”“什么时候有档期?”……不久前,在位于武清区的V1汽车世界,福特集团副总裁高光接待了30余位前来参观的网络主播。这些主播涉及消费、户外运动及旅游等领域,其中一半以上来自京津冀两地。

京津冀文旅客群基数大、消费能力强,地处三地交汇点的武清区如何利用区位优势提升经济活力?答案是:创新——依托“新商圈”打造文体商旅相融合的新场景。

创新意味着没有模板可复制,怎么做?以体带商,激发新活力。从地图上看,武清区以高端时尚消费和车文化体验为主题的“新商圈”东至103国道、西至龙凤河故道、南至永定河、北至福源道,呈现出“一轴、两带、多点”的空间发展格局,其中,“一轴”串联了佛罗伦萨小镇、创意米兰生活广场和威尼都等多个商业综合体。

车文化体验是“新商圈”的一大特色。V1汽车世界自2018年开业以来,举办了中国汽车耐力锦标赛、中国超级跑车锦标赛等多档国际、国内大型赛事,吸引了一大批赛车爱好者集聚于此,创新了汽车消费场景。此前,这里举办的“2023V1赛车嘉年华”活动开幕首日吸引了超2万人次游客。这场活动也成为促消费利器,活动当日,佛罗伦萨小镇日营业额超2000万元,比平日增加70%。

文体商旅跨界融合 武清给“新商圈”打个样



佛罗伦萨小镇。

图片由受访者提供

峰,其中,来自京津冀两地的游客约占四成。创意米兰生活广场的沉浸式剧场,每逢有演出,总是人流如织。在剧场对面的创意米兰艺术空间,今年以来,已举办了30余场音乐会、小剧场演出、交流会等活动,其中来自京津冀的观众占比超三成。

京津冀协同发展是地处京津发展轴上的武清区提供了扎实的客源基础。据武清区文旅局和商务局提供的数据显示,今年中

秋、国庆“双节”假期,重点商业项目实现营业收入2.7亿元,同比增长85.9%。为实现“新商圈”各点位的客流融合,一批“无人驾驶”汽车将于明年年初在武清区南东路进行测试。福特集团科创新总监吴乔说,线路沿途设置不少于5个站点,主要服务于佛罗伦萨小镇商圈。

以文营旅,打好组合拳。商圈带来的巨大客流润泽了旅游业。武清区有集游览、娱乐、生态科普为一体的4A级景区南

湖·绿博园;以民宿小院、农家美食为特色的李大人庄文化旅游村等丰富的旅游资源。南湖·绿博园景区负责人高金伟说,这里周末的日客流量达5000余人次,其中,北京游客占20%。今年“双节”假期,武清区主要景区景点累计接待游客约77.17万人次,同比增长143.4%。

“我们一直加强‘通武廊’的交流合作,今年以来,举办了2023年首届‘通武廊’农旅美食嘉年华、‘通武廊文化和旅游交流季’等活动吸引客人。”武清区文旅局局长于永胜表示,武清区正在打造“运河不夜城”夜间开放式商业步行街,以灯光秀、古风演艺秀、特色美食等重现昔日大运河商贸云集的盛况,该项目建成后,预计每年能吸引游客约千万人次。

近年来,我市以优化布局为统领,强化商圈顶层设计,构建了“国际消费地标—市级特色商圈—区级消费中心—社区便民服务圈”四级商圈体系,规划建设了7个市级特色商圈、14个区级消费中心和多个社区便民服务区。“我们将围绕‘高品质生活创造行动’,‘一圈一策’补齐业态短板,完善商圈布局,强化数字赋能,打造消费新场景,满足居民及游客多元休闲消费需求。”市商务局相关负责人表示。