

一年之计在于春 防患未“燃”正当时

天津市消防救援总队发布春季消防安全提示

冬去春来,按照季节的划分,过了“雨水”节气,现在已是春天了。俗话说:一日之计在于晨,一年之计在于春。在迎接美好春天的同时,我们也需要提高消防安全防范意识。据统计,春季是火灾事故多发期。尤其在我市,随着春季气温逐步升高,大风天气增多,出行活动增加,人流更加密集,物流更加集中,导致火灾风险增大,消防安全隐患不容忽视。

春暖花开风和煦 家庭防火莫大意

春季气温回升快,风干物燥,增加了火灾发生概率和扑救难度,因此,有人把春天比喻为容易“上火”的季节。此外,春季乍暖还寒,昼夜温差大,市民用火、用电、用气频繁,加之大风天气相对较多,如不慎引发火灾,火势会借风势迅速蔓延,易形成大面积火灾。

2022年2月17日,江西省吉安市永丰县某小区,一住户家中用“电火笼”烘烤衣物时突然起火,夫妻二人察觉火情后,男主人来到客厅拔掉电器电源,打开南侧阳台门窗和入户门后返回卧室营救孩子。而此时点着的衣服已经引燃了沙发,火势变大并释放出大量有毒浓烟。男主人带儿子跑出卧室时,因吸入过量有毒气体双双倒在客厅,父子均不幸丧生。在卧室的母女二人被消防救援人员救出后送往医院救治,遗憾的是女主人因抢救无效死亡,只留下11岁的女儿被抢救了过来。

2022年3月13日,江苏省南京市龙凤佳园小区一住户发生火灾,事发时,由于火势太大夫妻二人无法脱困,男子迅速将妻子转移到阳台外,并紧紧拉住妻子,夫妻俩严重烧伤。3月22日,烧伤严重的丈夫陈某产因伤情恶化不幸离世。3月29日,妻子王某也因为伤口感染不幸离世。

2022年2月8日凌晨,上海市普陀区一居民家中发生火灾,造成3人死亡,现场主要燃烧物为屋内家具及棉被等杂物。起火原因认定为:住户将电动自行车锂离子电池放在卧室,电池故障引发火灾。



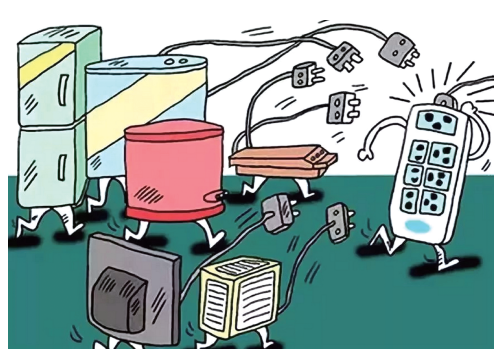
2023年1月5日,上海市崇明区一八旬老人卧床吸烟时,未燃尽的烟蒂引燃被褥,老人扑救一次,不料2小时后火势复燃,最终引发大火,老人不幸身亡。

通过以上几个案例,暴露出我们对于生活中的消防安全还存在着很多“死角”和“盲区”。生活中要注意定期对燃气、电气、火源及其周边进行检查,及时消除隐患,防患于未然,才能避免类似悲剧重演。

春季家庭防火提示——用火用电篇

春季乍暖还寒,昼夜温差大,居民用火、用电增多,电气线路负荷剧增,电气火灾风险增大,导致电气火灾成为春季占比最高的火灾类型,需要格外做好电气火灾的防范工作。

选购合格的电器产品。购买插座、电水壶等常用小家电时,要核实产品合格证、3C认证等标识,自觉抵制假冒伪劣和“三无”电器产品。



严禁私拉乱接电气线路。选择专业电工敷设电气线路,严禁私拉乱接临时电气线路;不在可燃物上敷设电线;严禁使用铜丝、铁丝等其他金属丝代替保险丝。

严禁超负荷用电。不在同一插座上同时插接空调、电磁炉、电水壶等大功率电器;冬春交替之际,使用电暖器等发热设备时应远离可燃物;使用家用电器后要及时间断电,不要使其长时间处于待机状态。

严禁在配电箱存放可燃物。电表箱、电缆井应锁闭,不要在其内部或周边存放易燃可燃物品。

严禁电动自行车违规停放、充电。严禁在楼梯、走道、门厅等公共区域停放电动自行车或者为电动自行车充电。

春季家庭防火提示——家庭装修篇

春季是家庭装修的旺季,在装修期间,一些施工人员的不安全行为给装修现场埋下了诸多火灾隐患。如将稀料、油漆、胶水等易燃易爆物品随地乱放等现象屡见不鲜,加之施工人员的违法施工与违章操作,极易引发火灾,需时刻关注消防安全。

避免可燃装修材料。家庭在装修过程中,不仅要考虑到实用性、美观性,更要考虑到安全性,避免采用在燃烧过程中产生大量浓烟或有毒气体的可燃材料,最大限度地减少火灾荷载。



慎重改动燃气管道。多数家庭在进行室内装修时,水、电、气已通。在装修过程中,不要为了方便、美观而擅自改动燃气管道,如需改动,一定要按有关规定要求,请专业人员进行安装。

谨防电气线路故障。在家庭装修过程中,最重要的是电气线路的铺设。在进行电气线路铺设时,一定要找持有上岗证的正规电工进行安装。在选择导线时,一定要选择质量较好的阻燃绝缘铜芯线。另外,还要注意家电的安装位置,大功率家电使用的插座和照明灯具的高温部位应远离可燃材料。

注意装修施工安全。施工工地管理不规范也会造成火灾安全隐患,如装修材料堆放杂乱,私拉乱接电线,随意丢弃未熄灭的烟头,工人无证上岗进行气焊、电焊作业,涂刷作业时未安全措施等。另外,稀料、油漆、溶剂等材料保管不善非常容易起火,需要独立存放,施工中要注意适时通风。

遵守消防安全规定。一是要注意用电安全,不能私拉乱接电线,电源线要穿管保护;二是现场禁止吸烟,不能动用明火;三是及时清除木屑、漆渣、残渣等可燃物;四是保证室内出口安全畅通,配备必要的消防器材。

春季家庭防火提示——烟头火患篇

春季干燥、多风,如果将未熄灭的烟头、火柴扔在废纸篓、柴草堆垛等可燃物集中的地方,一起起火就在“随随便便”中发生了。据统计,由于吸烟导致的火灾大约占家庭火灾的30%。日常生活中,有的人喜欢在床上或沙发上吸烟,特别是在喝醉酒或过度疲劳情况下,烟未吸完,人已入睡,或者昏昏沉沉。此时,人的反应能力相对较弱,烟头及烟灰一旦掉落在被褥、衣服或沙发上,极易引发火灾。

一支香烟通常燃烧时间在10分钟左右,丢弃的烟头根据它的长短燃烧时间也在1至4分钟左右。烟头表面温度200℃—300℃,燃着的香烟中心温度可达到700℃—800℃。而大多数可燃物的燃点低于这个温度,如纸张燃点为130℃,棉花燃点为210℃—255℃,天然橡胶燃点为129℃,木材燃点为250℃—300℃,麦草燃点为200℃,涤纶纤维燃点为390℃。烟头的中心温度是以上物质燃点的2倍至5倍。



天津市消防救援总队提醒您:烟头虽小,火患无穷。随手扔出的一个烟头,可能引起一场火灾,甚至造成难以挽回的严重后果。一定要杜绝卧床吸烟行为,特别要提醒爱抽烟的老人,坚决不能卧床吸烟,杜绝人为原因带来的火患危害。

春季家庭防火提示——火场逃生篇

春季风干物燥,如不慎发生火灾,会借风势迅速蔓延,从而形成大面积火灾,使火灾扑救难度增加。火灾发生时,仅有极少数人直接死于火焰灼烧,造成人员伤亡的主要原因是吸入大量有毒烟气窒息而亡。遇到火灾,切记不可盲目逃生,一定要掌握一些逃生自救的常识,能在危急的情况下,尽快安全逃离火场。

保持镇静不惊慌。在居民楼发生火灾之后,楼内的被困人员一定要时刻保持冷静,不能惊慌失措盲目选择不正确的逃生方式。在逃生时,居民要冷静地判断火情以及周围环境,再合理选择逃生的路线以及逃生的方法。其次,如果进入到陌生的居民楼,要留意建筑物的安全出口以及疏散通道等,当火灾出现之后可以根据安全指示迅速逃离现场。



明确迅速逃离火灾现场的方法。居民楼内火灾严重的情况下,居民应采取正确逃生方法迅速逃离现场:第一,一定要先用手背触摸并感知金属门锁的温度,如果把手的温度正常,并且没有发现明显的烟气进入室内,意味着大火离本楼层有一定的距离,这种情况下,可以先用脚抵住门框,观察门外的情况,避免开门瞬间受到外部热气的伤害。在确定火灾没有对自身造成威胁的情况下,一定要尽快逃离火灾现场。第二,在火场逃生的过程中,要避免乘坐电梯。发生火灾时,电梯可能无法正常运行,而且,整个电梯通道容易因“烟囱效应”充满有毒烟气而影响逃生。第三,在火灾发生的初期,居民楼内的人员可以用水浸透毛巾、被子等,将其裹在身上,并用湿毛巾等捂住口鼻,弯腰低姿逃离火场。第四,在烟雾较多的情况下,由于楼梯间相对昏暗,人们在逃生时要沿着指示灯的方向逃离火场。第五,在穿越火灾区域时,如果发现衣物着火,一定不能惊慌失措,应选择就地打滚的方式压灭火苗,避免带火逃走。

利用空间等待救援。如果在居民楼发生火灾之后,室内人员在触摸门把手时发现较为烫手,或者烟雾已经进入门缝之中,一定不能贸然打开房门,应迅速关闭室内的门窗,使用床单、被褥等将门缝堵住,避免空气对流从而减缓大火蔓延的速度。在条件允许的情况下,可以

不断向门窗浇水,降低门窗的温度,在室内等待救援。应该注意的是,在等待救援的过程中,室内人员一定不能钻入到衣柜、床底等位置躲避火焰,由于这些环境相对隐蔽,救援人员不易发现,反而会错过最佳的救援机会。要注意的是,高层居民一定不能选择跳楼的方法求生。

春季家庭防火提示——消防通道篇

春暖花开,万物复苏,民众旅游、出行增多,不论是踏青赏花还是去购物、娱乐场所,回到家记得要将车辆停放在规划区域。一些市民朋友,把消防车道和楼内的疏散通道当成了自家的“停车场”和“后花园”,虽然方便了自个儿,但可能会“害”了大家。

居民楼里的消防疏散通道,是紧急情况时人们逃生撤离的安全通道。可是有一些市民朋友,把疏散通道当成了自家的“小院”,舍不得扔的废旧家具,放不进家里的自行车,都堆在了疏散通道里。还有居民在楼梯间疏散通道处打造“储物柜”存放东西,如果发生火灾,大家通过疏散通道逃生时,后面有浓烟烈焰“追赶”,前面有储物柜阻挡,不仅影响居民逃生,更影响消防救援人员实施救援,浪费的是时间,逝去的是生命!

消防通道是“生命通道”,守护刻不容缓。在一次消防通道堵塞危害性对比测试中,248米的道路,在私家车、自行车、垃圾桶、电线等阻碍下,从消防员驾车驶入至灭火完成,共用时7分53秒,而没有阻碍时,仅用时1分44秒,前后相差6分多钟。值得一提的是,3至5分钟,是火灾发生后的黄金救援时间。快一分一秒,就能避免更多损失,挽救更多生命,消防车道能够使消防车顺利抵达现场,快速疏散转移被困群众,实施救援,是抢救人民群众生命财产、减少事故损失的重要保障。

春耕各种进行时 常抓防火不松懈

春回大地,气温回升,当前正是春耕的重要时节。这一时期天干物燥,多风等因素为火灾的发生提供了温床,加之农村可燃物多,一些农户在春耕前习惯火烧荒、焚烧秸秆、杂草等,这种看似平常的“习惯”背后,潜藏着巨大的安全隐患。

2022年3月10日,广西壮族自治区玉林市陆川县覃某在自家的坡地开荒焚烧草堆时,不慎引起火灾,过火面积48.99公顷,造成林木实际损失208054元,被判处有期徒刑1年10个月,



缓刑2年,赔偿森林植被修复投资费及鉴定费59.1万余元。

2022年3月11日,重庆市万州区某镇野外发生火灾,土地过火面积约15亩,火灾造成一人死亡,起火原因为烧荒引燃杂草树木等可燃物。

2022年3月17日,广西壮族自治区南宁市江南区吴圩镇永红村定文坡5队377号甘蔗地发生火灾,起火原因为烧荒不慎引燃杂草及甘蔗叶,过火面积约2000平方米,造成1人死亡。

通过这几起火灾事故,我们不难发现起火的原因大部分都是些细小的疏忽,造成了不可挽回的后果。农村防火须常抓不懈,尤其是在春耕这一重要时期,更要时刻念好“安全经”,做到未雨绸缪、防患未然。

草堆附近禁止吸烟。不要在农田或仓库里吸烟,切勿乱扔烟头,春季天干物燥,未熄灭的烟头极易引燃田里的秸秆、干草等易燃物,导致火灾发生。

教育儿童不能玩火。春耕开始后,农民们忙于春耕,不少无人监管的儿童偷偷到田间地头玩火,春季风大干燥,如果遇到大量可燃物,极易引发火灾。一定要教育孩子不能玩火。

焚烧秸秆易引发大火。焚烧秸秆容易引燃周围可燃物,导致“火烧连营”,一旦火势失控,不仅会造成经济损失,甚至会导致人员伤亡。如果是在山林附近,还容易引发森林火灾。

保管好农药、化肥。农药、化肥的品种很多,性质各异,有些放在一起,会发生化学反应,轻则失效,重则会发生爆炸、火灾。因此农药、化肥一定要妥善保存,避免混存、混运。

检查稻麦、柴草堆垛温度。存放柴草等材料,农具、农用物资的库房,宜独立建造;与其他用途房间合建时,应采用不燃烧实体墙隔开。春季气温回暖升高,柴草堆垛容易引发火灾,尤其是在气温偏高的午后,要经常检查防止发生自燃。

农机使用前要进行检查。农机要定时检查保养,保持发动机和燃油箱的清洁,长期未使用的农机电路和油路存在一定的火灾隐患,在春耕使用农机前要进行检查,防止农机作业时发生火灾。加注燃料时,避免使用塑料桶盛装汽油、柴油直接向油箱内加注;在麦田、打碾场及场院中作业的农机,排气管上要安装防火罩;农机启动时,不要使用明火烤车;夜间作业时,要有良好的照明设备;长期停放时,要将油箱的燃油放净,蓄电池要摘除存放。

不留春光踏青去 防火先行要牢记

春季天气回暖,市民旅游出行增多,许多家长带孩子外出踏青,放松心情。进入旅游旺季,野炊生火等行为有稍有不慎很容易发生火灾,加之春季风大,使用明火稍有不慎便易引发火灾,火势会借风势迅速蔓延,从而形成大面积火灾,使火灾扑救难度增加。外出旅游需要注意些什么才能够愉快地玩耍呢?

出游前消除家中火灾隐患。出行前,一定要仔细检查厨房的煤气、天然气等是否关闭,明火是否熄灭;检查家中电器是否断电,部分必须开启的电器,要检查插头、插座是否牢靠,是否有带故障工作等情况;要检查阳台、走道是否堆积杂物,以防飞来的火种。

自驾出游车内配备灭火器。自驾旅游是不少有车一族的最爱,在出门前要提前对车辆进行维修保养,对油路、蓄电池接线柱及电气线路进行检查,防止出现短路引发火灾。同时要给车辆配备一具灭火器,确保一旦在行驶或停放过程中自燃起火,可取出随车配备的灭火器控制火势,减少伤害和损失。

入住酒店要熟悉逃生路线。外出旅行选择酒店、民宿入住时,不仅要关注酒店的卫生、舒适性,更要关注酒店的安全性。游客在入住宾馆、旅店时一定要先留心安全出口、疏散楼梯、疏散通道的方位和路线。入住后,及时确认逃生面罩、强光手电筒等放置位置。一旦发生火灾等紧急情况,可以使用消防器材帮助疏散逃生。

观光游玩不带火种。春季野外草木干燥,游客在森林景区游玩时,尽量避免将火柴、汽油等易燃物带入山林,禁止吸烟、乱扔火种。在指定区域吸烟后,切不可乱扔烟头,防止引发山林火灾。

野炊烧烤注意防火。春游时,有些旅客会从家中带来各种各样的食物,再捡些枯枝、树皮等进行野炊、烧烤,这些做法存在较大的消防安全隐患。外出春游野炊时,应到景区指定区域内进行;篝火必须要有专人看管;野炊结束后,要将余火熄灭;若旅游景点有池、湖、江河,野炊后可就近取水浇在火上,淋灭余火;也可以用周围浮土覆盖余火,或抹些石块压在上面,确保余火已熄灭后才可离去。

远离危险区域。猎奇是人的天性,因此很多人外出旅游的时候喜欢“不走寻常路”,专挑一些人烟稀少、没有开发的地方。虽然可能会看到与众不同的风景,但同时也要承担更大的安全风险。外出旅游时要注意查看周围环境,不要独自到不熟悉地带,请勿在危险区域拍照打卡,更不可爬高拍照,以免发生意外。