

京唐城际、京滨城际宝坻至北辰段昨日开通 “轨道上的京津冀”加速跑

■ 本报记者 马晓冬 万红

昨天7时46分,载有300余名旅客的G8801次复兴号列车从北京站缓缓驶出,开启全新旅程,标志着京唐城际铁路、京滨城际铁路宝坻至北辰段正式开通运营,也标志着“轨道上的京津冀”加速跑。

高铁之便,促进人员交流往来。“从我家到宝坻站只要10多分钟,以后带孩子去北京玩更方便了!”专程来高铁站“打卡”的市民孟女士说。

“我们是北辰区的一家科技型企业,平时和北京、河北唐山的业务往来很密切,高铁开通后,在人流、物流、信息流上都会有很大的促进。”来自天津市精研工程机械传动有限公司的左成说。

高铁之便,带动区域产业发展。京唐城际、京滨城际铁路宝坻至北辰段同步开通,作为交汇点的宝坻备受瞩目。宝坻区副区长刘勇声说:“我们将重点加快经济开发区和京津中关村科技城等开发建设,着力提升载体功能,增强承载能力,吸引更多优质企业项目落户,形成产业优势互补、区域协同共进的发展格局。”

作为京滨城际铁路的首批乘客之一,天津市旅游商会会长李树森告诉记者,目前,商会正在宝坻区推进实施民宿、农业资源开发等项目,高铁可以与本地文旅产业充分结合,更好地融入北京、河北等地客流,助力美丽乡村建设。

高铁之便,串联城市经济圈。在市交通运输委副主任刘道刚看来,京唐、京滨城际铁路的开通意义重大:“过去的铁路布局,偏重于我们城市的西部、中部、南部地区。随着这两条高铁的开通运营,轨道上的京津冀呈现了西、中、东火力全开、多线并发的态势,3条高铁通北京,让天津在全国高铁网中的枢纽地位得到进一步提升。”

眼下,我市铁路里程达到1468公里,其中高铁(城际)线路里程为410公里,路网密度居全国首位。记者了解到,目前,我市正加快推进京滨城际北辰至滨海西段、津潍高铁及津兴城际的建设,其中,津兴城际计划于2023年开通运营,届时,京津两座超大城市之间将有4条高铁贯通。



本组图片 本报记者 张磊 摄

天津金茂汇昨日开业 点亮“老厂房”焕发新活力

本报讯(记者 宋德松)昨日上午,位于海河畔的天津地标性文保商业项目——天津金茂汇盛装纳客。

据介绍,金茂汇面积4.6万平方米,目前招商率达到95%以上,签约品牌近130个,引入奈尔宝、星际传奇等35家天津首店及区域首店。

在“修旧如旧、新旧并置”的设计理念下,金茂汇保留了建筑本来的风貌。据介绍,上世纪30年代,金茂汇原址处即建成“发电所”,而后逐步建设成为第一热电厂。

开业当天,金茂汇老厂房艺术共创区惊喜亮相,结合不可复制的建筑空间,在煤斗中庭、户外广场等重点区域布置了AR美陈、AR红包雨等互动体验。

作为海河东岸新消费走廊地标项目,金茂汇实现了老厂房元素与新商业业态有机融合,在留住城市记忆

《谁建的?谁审批的?谁在装修?》后续 新华公馆“违建”调查取得新进展 执法部门昨发协助调查函

■ 本报记者 刘连松

昨日,本报“海河之声”版头条刊登报道《谁建的?谁审批的?谁在装修?》引发读者关注,也引起政府部门重视,新华公馆“违建”调查取得新进展。

“在前期大量调查取证的基础上,执法部门最终确定该建筑的开业企业——



京滨城际北辰站昨日启用

本报讯(记者 王奇)昨天11时许,随着从北京始发的D6601次列车抵达北辰站,京滨城际北辰站迎来首批旅客,标志着京滨城际北辰站正式启用。

据介绍,京滨城际北辰站位于外环线调整路北侧、北辰区大张庄镇。站场规模为3台7线,可办理北京站至北辰站间始发终到列车作业。

记者走进京滨城际北辰站,进站口玻璃幕墙上“北极星”星芒造型格外醒目。北辰站整体设计寓意“京津门户”,候车室面积12000平方米,可容纳旅客7000余人。

圆梦高铁 未来可期

——京唐、京滨城际铁路宝坻站、宝坻南站开通侧记

■ 本报记者 杜洋洋

“旅客朋友们您好,您现在到达的是宝坻站。”12月30日8时30分,G8801次京唐城际列车到达宝坻站,标志着宝坻正式迈入高铁新时代。

随着高铁的开通,宝坻区百姓对于距离和出行的印象被重新构建,生活也将随之改变。10时31分,乘客李先生通过检票口走向列车即将停靠的站台。

时间不长,D6601次列车披着金色的阳光缓缓停靠。“对于像我这样在北京和天津双城生活的人来说,高铁的开通意味着一天之内在北京和天津双城之间的转换更加便捷了。”李先生家住北京,在宝坻区工作,开通首日,他迫不及待地体验了一回高铁带来的便捷和速度。

同时体验高铁的北京新松佳和副总裁、天津新松智能总经理关腾腾激动地说:“中关村科技城活力创新的土壤让我们干劲儿爆表。现在两条高铁开通,我们对未来的发展充满信心和期待。”

“围绕融入‘轨道上的京津冀’,宝坻区着力将政策、资金等资源要素向宝坻站区域倾斜,推动基础设施和公共服务配套设施。”宝坻区交通局局长刘玉祥介绍,目前,站前区域的交通体系日趋成熟,与16条高速公路、国省干线实现无缝对接,4路公交直达,网约车进驻,打造集高铁、公交、长途客车等多种交通方式于一体的现代化大型综合交通枢纽。

“我们以前沿产业和高端项目支撑高铁经济发展,将‘高铁新区’打造成宝坻高质量发展的重要增长极和示范区。”宝坻区副区长刘勇声介绍。

宝坻站,宝坻南站。一城两站,宝坻迈入提速发展的“快车道”。

纳旅客7000余人。车站融合互通高铁、城轨、公交、出租车等交通方式,实现信息化和智能化管理,为旅客营造智慧、高效、便捷的乘车体验。

据介绍,北辰站规划为津城面向北部地区和北京东部地区重要铁路枢纽,规划为京滨城际、津承城际及京沪二通道的铁路中途站。北辰站周边规划引入市域(郊)轨道津宁线、城市轨道3号线和7号线。公交方面,北辰站区域内规划处公交首末站,2处公共停车场,1处长途客运站及1处长途车辆存车场。

说:“中关村科技城活力创新的土壤让我们干劲儿爆表。现在两条高铁开通,我们对未来的发展充满信心和期待。”

“围绕融入‘轨道上的京津冀’,宝坻区着力将政策、资金等资源要素向宝坻站区域倾斜,推动基础设施和公共服务配套设施。”宝坻区交通局局长刘玉祥介绍,目前,站前区域的交通体系日趋成熟,与16条高速公路、国省干线实现无缝对接,4路公交直达,网约车进驻,打造集高铁、公交、长途客车等多种交通方式于一体的现代化大型综合交通枢纽。

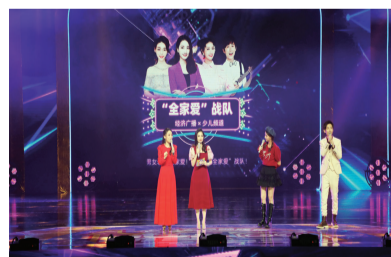
“我们以前沿产业和高端项目支撑高铁经济发展,将‘高铁新区’打造成宝坻高质量发展的重要增长极和示范区。”宝坻区副区长刘勇声介绍。

宝坻站,宝坻南站。一城两站,宝坻迈入提速发展的“快车道”。



昨天,天津金茂汇盛装纳客。 本报记者 吴迪 摄

的同时与市民日常生活需求相结合,更是河东区向天津市培育建设国际消费中心城市工作交出的一份高质量答卷。



昨天,2022第十届天津融媒体粉丝狂欢节活动为观众带来一场视听盛宴。 本报记者 潘立峰 摄

我市文艺界深入学习贯彻习近平总书记给中国东方演艺集团艺术家回信精神 人民至上 唱响新时代主旋律

本报讯(记者 翟志鹏)连日来,习近平总书记给中国东方演艺集团艺术家的回信在我市文艺界引起强烈反响。市文联所属各文艺家协会积极组织学习,广大文艺工作者纷纷表示,要深入学习宣传贯彻党的二十大精神,为建设社会主义现代化强国再立新功。

习近平总书记在回信中的殷殷嘱托,令我市文艺工作者备受鼓舞。市文联副主席、市音协主席关牧村说,习近平总书记再次强调坚持以人民为中心的创作导向,文艺来源于生活、来源于人民,离开了文艺为人民服务的方向,文艺工作者就会走向迷途。歌唱艺术家的喉咙长在在自己身上,艺术生命却存活于观众之中,有了观众鱼得水,失去观众树断根。中国曲协副主席、市文联副主席、市曲协主席翟薇说,作为一名文艺工作者,我要更加深入学习宣传贯彻党的二十大精神,牢记初心使命,用艺术讲好中国故事,传播好中国声音,唱响时代主旋律,为繁荣祖国的文化事业贡献力量。

聚焦平凡人的奋斗故事 呈现丰富的科技感和创意 多档跨年晚会今晚上演

■ 本报记者 张帆

今晚,多档内容丰富、精彩纷呈的跨年晚会即将上演。与往年相比,今年各卫视跨年晚会在精耕内容、突出科技感之外,也将众多平凡人的“不凡”一年呈现于舞台之上,与观众实现情感共鸣。

平凡人成为晚会主角

湖南卫视跨年晚会以“时间向前,我们向上”为主题,通过艺术的匠心创意、科技的突破创新、组合的表演创造,传递中国力量。晚会制片人王恬在接受采访时表示:“今年的跨年晚会是一场为全民而生的盛典,所有平凡的你我都是晚会的主角。”

谈到晚会创意时,王恬介绍:“我们把

近年来,我市各艺术门类频频硕果,涌现出一大批观众喜爱、市场认可的艺术佳作。接受采访时,很多艺术家都围绕艺术创作畅谈了自己的学习感受。市文联副主席、市摄协主席李锦河说,习近平总书记的回信,不仅是一个艺术团体的勉励,更是对全体文艺工作者奋进新征程作出的号召。在新时代的大潮中,广大摄影工作者要深入生活、扎根人民,用影像讲好天津故事。中国书协副主席、市文联副主席、市书协主席张建会表示,要充分运用手中的毛笔,书写新时代的主旋律,振奋中国人的精气神,为推进中华民族伟大复兴贡献力量。市文联副主席、市杂协主席刘军表示,我们要用好杂技这种无声的肢体艺术,展现中华民族优秀传统文化精髓,力求创作出与时代同步、与人民同呼吸的优秀杂技作品。

增强中华文明传播力影响力,是新时代赋予文艺工作者的使命。学习习近平总书记的回信,很多艺术家都获得了新的启发。中国文联副主席、中国剧协副主

席、市文联主席、市剧协主席孟广禄认为,中华文化不仅是中华民族精神形成和发展的思想渊源,还塑造了中华民族精神的基本特质。在同世界各个国家开展文化交流的过程中,文艺工作者要展示好中华优秀传统文化、博大精深的中华文明,树立文化大国的良好形象。中国美协副主席、市文联副主席、市美协主席王书平表示,近年来,他多次在国外举办中国画作品巡展,对如何在国际舞台上讲好中国故事产生了深刻的认识,更加坚定了中国画的独特内涵所彰显的中国特色,中国风格、中国气派必将迎来更加美好的未来。

张浩、张宇、张艳秋、董笛等艺术家表示,习近平总书记的回信鼓舞舞人心、催人奋进。文艺工作者要深入学习宣传贯彻党的二十大精神,牢牢把握文艺工作的时代方位,不断推出思想深邃、内容丰富、形式多样的文艺作品,用昂扬的旋律、动人的舞姿、壮美的画卷,为繁荣发展文艺事业、推进文化自信自强、建设社会主义文化强国再立新功。

满正能量的歌曲,表达努力的人都有机会看到希望。

文化+科技打造晚会亮点

丰富的科技感和节目创意历来是跨年晚会的亮点。江苏卫视跨年演唱会以多层舞台打造多层次置景,形成梦幻、空灵的整体表演空间,为嘉宾的表演提供更丰富立体的氛围效果。“以前的舞台都是在同一个平面或同一个维度上,今年我们尝试采用双层舞台的立体式结构,从表演上也更容易有空间感。”江苏卫视跨年演唱会总制片人王希说。

浙江卫视跨年晚会更注重文化之间的融合与创新,邀请曹杨源、郑迪、柴韵喆等民乐演奏家,将民族乐器与流行音乐相结合,让更多年轻人喜欢上传统音乐、传统乐器,演绎出新国风、新国潮。同时,还有来自浙江绍兴的严弘森、李士霄两位青少年带来他们的“少年航天梦”,展现崇尚科学、探索未知、勇于创新的航天精神。

此次报名投稿的创意画作超过500幅,共有150幅画作入围,其中,36幅精选画作将通过灯光秀展出,并将在天塔253米瞭望厅高空展出至2023年3月。36幅创意画作的作者平均年龄不到10岁。其余入围的114幅创意画作将在棉里创享艺术展馆展出。

天塔元旦跨年灯光秀将从12月31日18时持续上演至次日凌晨1时,并通过天塔官方视频号 and 抖音号全程直播。市民可现场打卡观看,也可通过直播在线观看,与全球网友一起辞旧迎新、祈福新年。

天塔今日上演跨年灯光秀

本报讯(记者 仇宇浩)今日18时,天塔将以一场元旦跨年灯光秀——“希望的种子”2023天津市新年亲子创意画展,为市民送上新年祝福。届时,240米的天塔塔身将投影36位孩子的36幅创意画作,以童真祝福辞旧迎新。

本次活动由天塔湖风景区、大船文化、棉里创享共同发起,棉里回声艺术空间、华夏未来双育幼儿园、悦天艺童艺术生活馆、七彩综合美术馆、斑马美术教育、星禾、好乐美育、那日太、工美未来培训等共同支持。

本次活动以“希望的种子”为主题,通过孩子们的纯真视角,画出孩子们心中美丽的愿景,用祝福种下2023年的新希望。此次入选天塔跨年灯光秀的36幅创意画作,是通过历时近一个月的全城报名招募选拔出来的。

农业银行支持民营企业高质量发展

近年来,农业银行认真贯彻落实党中央、国务院关于加大民营企业支持力度的决策部署,积极发挥国有银行金融支持民营企业“头雁”作用。2020年以来,在出台多项纾困措施的基础上,持续优化信贷政策,全力为民营企业复工复产提供支持。截至2022年11月末,农业银行民营企业贷款余额(含个人经营性贷款)4.35万亿元,增速25.04%,服务质效持续提升。

农业银行全力保障疫情防控以及生产重要物资民营企业的资金需求。对于受疫情影响较大的旅游休闲、住宿餐饮等行业的民营企业,采取调整还款计划、延期还本付息、提供中长期贷款等多项措施帮助其尽快复工复产。先后制定出台多个加强金融服务民营企业的制度办法,明确建立民营企业“敢贷、愿贷、能

贷”的长效机制。大力推广专项支持小微企业首贷户的线上信贷“首户e贷”,完善“链信贷”供应链金融产品体系,创新“融通e信”、优化“票据e融”“订单e贷”“应收e贷”等线上业务操作规程,并进一步简化小微企业开户流程,持续提升金融服务效率。充分发挥集团一体化服务优势,与农银租赁、农银国际、农银投资、农银理财等子公司积极联动,为民营企业提供“线上+线下”全方位、立体化、综合化的一揽子金融服务。

中铁十二局电气化公司 天津地铁10号线一期供电系统总承包二标段施工纪实

不久前,由中铁十二局电气化公司参建的天津地铁10号线一期工程正式开通初期运营,作为建设者——十二局人尤其感到自豪。

天津地铁10号线一期工程北起河东区屿东城站,南至西青区于台站,全长约21公里,共设车站21座,沿途经过河东区、东丽区、河西区、西青区4个行政区及人文商业生态区、科技教育生态区、生态宜居发展区3大功能区,将促进杨楼、梅江、小海地、海河柳林“设计之都”、张贵庄、太阳城等区域提升发展。电气化公司负责天津地铁10号线一期工程供电系统总承包二标段施工,主要内容包括柳林路站(不含)至屿东城站共计9站9区间,涵盖变电所及杂散电流、环网电缆、接触网的设备采购和安装等。

施工过程中,项目部强化过程管控,坚决不留死角。在现场把控方面,每周开展一次全线现场调查,全面了解施工进度,根据进度及时调整施工任务和人员分工,主动出击、见缝插针,打开施工突破口,确保现场没有闲置工作面;在内控方面,项目部按照“日保日、周保周、旬保保、月超前”的原则,制定内控目标,细化施工组织安排,倒排施工进度,并将任务目标分解下达至各施工班组乃至个人;在技术力量方面,坚持落实项目领导盯岗带班制度,切实做到情况在一线掌握,问题在一线解决,工作在一手推动;在物资保障方面,全面掌控分析各厂商的施工产能情况,发现问题及时驻厂协调,确保按期到货。

为避免变电所线缆交叉、设备位置冲突等问题,项目部在全线首个采用BIM技术应用施工,对设备用房等进行可视化模拟,对图纸会审、工序排布、技术交底等施工环节进行管控,从技术上保证了项目在全线首个实现电通的施工单位,为10号线开通赢得了宝贵工期。

为创造精品工程,项目部积极探索新技术。张贵庄变电所至沙柳南外电源所既有变电所,在无吊装机及没有倒送路的前提下,必须在7天内完成新增2组高压柜接入变电所带电运行,并确保车辆试运行测试成功。因全线正式进入测试跑车阶段,施工中无吊装机及倒送路径,项目在10号线高压一段二段交替停

电6天内,26人紧密配合,将设备由轨道车运输至站台层,再搬运至设备层,最终将高压柜安装至变电所并顺利送电,最终提前1天圆满完成。

在建设过程中,项目部还积极组织参与地铁集团组织的各项活动,展现了铁军的风采。在地铁集团举办的设备安装技能比武大赛中,项目部在11个专业比赛中获得7个单项奖,3个团体奖。在10号线“天津轨道交通开放日”等多项活动中项目部积极参与,踊跃报名,在调研职工参与的同时也真正融入到天津地铁建设的大家庭中。天津地铁10号线一期工程为电气化公司参建的第5条天津中心城区城市轨道交通线路,依靠“专业化”的施工实力,得到了建设单位高度评价,赢得了参建各方的一致好评,同时更为公司立足天津强化属地化建设添砖加瓦。

据了解,天津地铁10号线初期开通运营,未来将与7号线线路换乘,将天津轨道交通路网通车里程增至286公里,运营车站数增至181座,换乘车站增至23座,有效缓解了中心城区的交通压力,进一步提升了广大市民乘客的幸福指数。 王军 杨晋