



纳凉凳+清凉箱 助力乘客清凉度夏

天津地铁开放12个纳凉区

酷暑来袭,为提升市民出行的幸福感和舒适度,助力乘客清凉度夏,轨道交通运营集团在所辖12座重点车站设立了文明纳凉区。每个纳凉区均配有纳凉凳,为市民营造更舒适的纳凉环境。



文明纳凉区站点

5号线志成路站、凌宾路站、靖江路;6号线徐庄子站、一中心医院站、乐园道站、尖山路站、梅林路站;9号线大王庄站;10号线环宇道站、财经大学站、丽江道站。

领券可用卫生间

纳凉区均配“地铁清凉箱”,内含风油精、驱蚊液、冰凉贴、藿香正气水等防暑物资,方便市民使用。纳凉期间,市民如需使用卫生间,可至客服中心领取“地铁卫生间畅行卡”,进入车

站付费区使用卫生间。

文明纳凉小提示

纳凉区属于公共场所,天津地铁温馨提醒:请您遵守“文明纳凉公约”,不占用车站通道,不阻碍乘客通行,不喧哗,外放音视频、脚踏座椅、躺卧等,同时禁止吸烟、赌博、喝酒等不良行为,共同营造良好的车站文明和卫生环境。

9号线增设冷风机

去年夏季,天津地铁以9号线中山门站为试点,安装了两台“降温神器”——大功率冷风机,一经推出,受到乘客好评。今年,天津地铁在9号线高架车站继续增设冷风机,目前,中山门站、一号桥站、二号桥站、东丽开发区站、塘沽站的52台冷风机已安装完

毕并投入使用,站台布置多个点位,同步开启,伴您清凉出行。

在保障9号线信号系统改造不受影响的前提下,工作人员积极筹备,在安装前对材料和设备进行绝缘遥测,保障设备安全可靠,在安装过程中严格按照技术规程和电气规范进行操作。安装完成后,工作人员再次对设备进行绝缘检测,全部检测合格后,交付车站投入使用。

地铁高架站安装冷风机这一举措提升了乘客的出行体验,过往乘客纷纷点赞,市民张先生说:“以前在高架站等车,总是热得心烦意乱,现在有了冷风机,感觉好多了。”带着孩子出行的张女士表示:“孩子特别怕热,以前每次在这等车都哭闹,现在安静多了,冷风机真的是太贴心了。”

新报记者 李文博
摄影 新报记者 张磊

车辆日常维护保养 设备维保物资储存 探秘天津地铁列车“4S店”

车辆段作为一个城市轨道交通系统的重要组成部分,不仅负责地铁车辆的日常维护和保养,还包括信号、供电、工务、机电、通信等设备专业维保及物资存储等功能,多方协作配合,在幕后保障地铁设备运行平稳。海教园车辆段作为全自动运行无人驾驶车辆段,对于服务品质提升具有不可替代的重要作用,堪称地铁列车“4S店”。

“下班回家”先“体检”

海教园车辆段位于津南海河教育园区,占地470亩。设有停车列检库、联合检修库、工程车库、洗车库办公楼、综合维修中心、物资总库、附属用房等办公生产用房。

地铁列车在结束一天的运营任务后,DCC调度员会提前为每一列车分配好停放股道,经由出入段线自动回到车辆段。一列列车客奔波一天后回到“家中”,等待检修人员“检查”,周而复始又开始新的一天。所以,列车结束一天的运营“下班”后,并不是真正的“下班”,而是另一段“行程”的开始。

细数地铁车辆段组成

停车列检库是车辆段的主要区域之一,是列车回段检修的大本营,对列车进行“基础保养”。停车列检库共有48个“停车位”,对运营列车进行日常维修保养、临时故障处理及列车内部的清扫、消毒等。在这里,列车停放在一条条股道上,等待下一

次投入使用。

联合检修库是用于对列车进行较大修程的区域,相当于给地铁列车进行“全车保养”。依据列车的检修周期,定期对列车进行计划性检修。在这里,检修人员会对列车进行各种检查和维修工作。例如,通过镗轮设备对列车进行“四轮定位”,确保它们能够保持最佳状态运行。

洗车库是用于清洗列车的区域,设有自动洗车设施,方便工作人员进行列车清洗和保养。在这里,DCC调度员为地铁列车安排了精细的“洗车套餐”,地铁列车将被彻底清洗,以保持干净、整洁的外观。

物资总库是地铁线路的物流管理中心,负责地铁运营所需生产保障性物资的收货、验收、入库、仓储、分发、财务报账等全过程的管理。

综合维修中心对地铁各专业(包括供电、通信、信号、机电、工建等)设备设施进行维护、保养和检修。

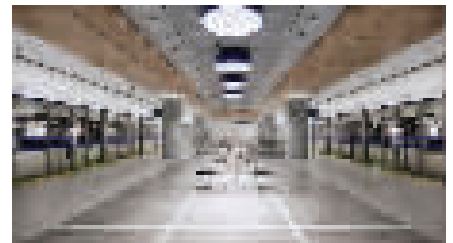
培训中心负责对检修人员及列控员进行技术培训,通过技术培训的方式,使员工更加全面、系统地掌握技能关键点,不断提高自身应用技能,提升服务品质。

救援车是保障地铁车辆安全运营的关键设备,列车发生事故时能够迅速出动起复车辆,为列车提供“救援服务”,恢复行车秩序。在救援车库,车辆中心定期组织开展救援演练,提升保障人员使用救援设备的熟练度。

新报记者 李文博
图片由铁建交运天津运营公司提供

站内装修宁静闲适 彰显温情格调

地铁11号线文化中心站出入口亮相



根据计划,天津地铁11号线一期工程西段将在年内通车,届时11号线一期工程的21座车站将实现全线贯通运营。近日,11号线西段的重点车站——文化中心站的地上出入口已经建设完毕,吸引了不少市民的目光。

在河西区友谊路靠近银河广场一侧,地铁11号线文化中心站的L1口显得格外醒目,其顶部的“出入口标志灯箱”,包含了地铁线路名称、站名、出入口编号等乘车信息,可以保证乘客在200米范围内,从各个角度均能方便地找到地铁出入口。

目前,地铁11号线文化中心站的站内装修仍在进行中,包括站厅层的顶棚、立柱、地板已经安装完成,工程人员正在加紧进行后续施工。整体车站装修工程已完成85%。作为特色车站,文化中心站以“宁静闲适、阅历青春”为风格特色。地板采用三色地砖,并设有20多米的主题展示墙。

装修风格方面,文化中心站通过壁画设计等形式展现天津六百多年的城市文化传承,车站整体营造宁静

闲适的氛围,彰显“城市客厅”的温情格调。目前,文化中心站已经汇集了地铁5、6号线两条线路运营,加上年内投用的11号线,届时文化中心站也将成为3条地铁线路换乘的又一交通枢纽。

截至目前,天津地铁11号线一期工程西段共有10座车站,所有车站已全部封顶,机电设备已全部进场,完成率81.4%,地铁出入口等新建附属工点已完成26个。各车站的内部装修全面启动。

今年以来,天津加速推进轨道交通工程建设。上半年,被列入民心项目的地铁11号线一期西段实现轨通、环网通电,开始联调联试;5号线延伸线正在试运行,正在进行装饰装修和机电设备安装,为年底通车打下坚实基础。地铁4号线北段、7号线南段共34座车站主体结构完工并实现了轨通,正在进行附属结构施工和装饰装修;地铁8号线车站主体完成85.5%,正在进行车站主体和盾构区间施工。

文/摄 新报记者 李文博

地铁7号线鼓楼站附属结构完成导行

大寺车辆段-梅江会展中心南站电通

近日,天津地铁7号线鼓楼站附属结构交通导行顺利完成,为后续F出入口施工奠定基础。鼓楼站位于南门外大街与南马路交口以南,沿南门外大街南北向布置,周围毗邻南开大悦城,人车流量庞大,是7号线与2号线的换乘站,也是南开区重要的交通枢纽之一。为保证本次导行工作的顺利进行,项目协同交通管理部门,多次讨论实施方案,设置网格化管理,分组对导行路上的重要道路路段节点进行把控,确保短时间内完成交通引流,迅速完成施工区域封闭。

随着各牵引变电所内的接触网上

网隔离开关合闸,天津地铁7号线一期工程正线大寺车辆段-梅江会展中心南站接触网正式实现电通。接触网电通是热滑试验、动车调试的必要前置条件,而热滑试验、动车调试是建设阶段地铁安全行车的重要验证工序。

此次接触网送电完成了正线大寺车辆段-梅江会展中心南站变电所牵引设备冲击带电及正线上下行接触网和隔离开关、车辆段各股道接触网带电,验证了操作和分区正确。同时,也为后续热滑和动车上线调试创造了必要条件。

新报记者 李文博

