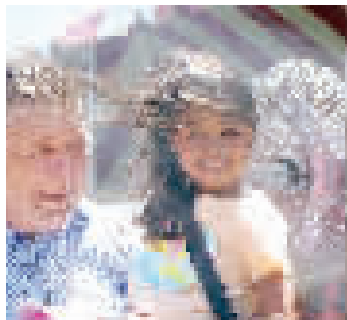


美国热浪滚滚 高温影响上亿人

严阵以待防范飓风“贝丽尔”过境

遭遇连续多日高温天气后，美国从东海岸到西海岸的许多地区本周预计仍将被热浪笼罩，影响上亿美国人。

美国国家气象局说，本周中，大约1.3亿美国人面临高温威胁。在西部和东部部分地区，最高气温可能超过37.8℃，多地预计将刷新高温纪录。



人们在美国洛杉矶举行的一场活动上吹电扇降温。新华社发



人们在美国加利福尼亚州奥兰治县的一处喷泉戏水降温。新华社发

死谷国家公园52.8℃

美国国家气象局6日把针对西南部地区的高温警报有效期延长至12日。“这一地区危险的历史性高温才刚刚开始。预计气温将在7日至10日之间达到顶峰。”

亚利桑那州首府菲尼克斯市5日最高气温达到47.7℃，刷新当日温度最高纪录。

知名“热点”、加州与内华达州交界处的死谷国家公园，5日最高气温达到52.8℃，打破当地气象史50℃的同日最高温纪录。死谷是整个北美大陆地势最低、最炎热、最干燥的地方。

加州棕榈泉市5日气温冲至51.1℃，刷新了50.5℃的该市历史最高纪录。

据美国国家气象局预报，西部大片地区上周末至本周气温将比常年同

期平均气温高8-16℃。死谷国家公园7日或出现53.8℃的高温，本周温度将飙至大约54.4℃。

美国东部部分地区气温预计也将继续攀升。马里兰州巴尔的摩市等地已发布高温警报，预计气温将高至43℃。

高温容易引发健康危害和自然灾害。据美联社报道，菲尼克斯市所在的马里科帕县，今年已有至少13人被确认死于高温相关原因，另有超过160起疑似高温致死病例有待调查。

在加州，高温和干燥天气引发多处野火，当地消防部门正在努力控制火势。

圣巴巴拉县一处野火过火面积已达到49平方公里。美联社6日援引消防员的话报道，因持续高温干燥，此处野火的火势可能进一步蔓延。

提防“贝丽尔”飓风

“贝丽尔”5日以二级飓风强度袭击墨西哥，在尤卡坦半岛旅游胜地造成损失，但没有人员伤亡。“贝丽尔”随后减弱为热带风暴，目前正向墨西哥湾移动，预计将恢复飓风强度，过境美国得克萨斯州，得州官员敦促沿海居民做好准备。

据法新社报道，“贝丽尔”5日凌晨袭击了墨西哥东南部，风速达到每小时175公里。墨西哥民防部门说，风暴导致树木和路灯倒塌，掀翻屋顶瓦片。

墨西哥东南部金塔纳罗奥州至少三个地区一度断电。民防部门负责人说，电力已经恢复了70%，到7日将完全恢复。墨西哥紧急事务部门随后确认，“贝丽尔”没有造成人员伤亡，也没有对道路和供水系统等关键基础设施造成破坏。

美国国家飓风研究中心说，7日晚

些时候至8日，“墨西哥东北部部分地区以及美国得州中下游海岸地区遭遇飓风和风暴潮的风险增大，这些地区已经发布了飓风和风暴潮预警”。

该机构警告，从7日到本周中，得州墨西哥湾沿岸和该州东部部分地区预计将迎来5至10英寸（127-254毫米）降水，局部地区降雨量达到15英寸（381毫米），可能会发生洪水。

按美联社说法，得州部分县已经在低洼地区发布了居民疏散令，该州官员敦促沿海居民做好准备。得州副州长丹·帕特里克5日在新闻发布会上说，“这是一场依然强劲的风暴”。

据路透社报道，“贝丽尔”是2024年大西洋飓风季的第一场飓风，早些时候曾达到最强的五级强度。按美联社说法，“贝丽尔”先前在加勒比地区造成破坏，已导致至少11人死亡。

综合新华社电

山东菏泽5人遇难 如何应对突发易致灾龙卷风？

山东省菏泽市应急管理局6日通报称，7月5日下午，受高空槽和副热带高压边缘西南暖湿气流影响，菏泽市东明县、鄄城县等地突发强对流龙卷风自然灾害，造成88人受伤，其中5人经抢救无效死亡。初步核查，有2820间房屋受损、6.09万亩农田受灾、48条供电线路损坏。

来势汹汹的龙卷风到底是怎样产生的？哪个季节、哪些地方容易出现？遇上龙卷风，我们该如何应对？

龙卷风属于局地性、小尺度、突发性的强对流天气，是在极不稳定的天气状况下，空气对流运动造成的强烈、小范围空气涡旋。龙卷风的时空尺度很小，直径平均在200米至300米，发生至消散的时间在几分钟到几十分钟。

“龙卷风的特点之一是风力特别强，即使是最弱的龙卷，其地面强风也能达到台风级别，而强龙卷则远远超过超强台风的风速。”中央气象台首席预报员张涛说。

与普通大风天气不同，龙卷风作为旋转风尺度更小，且中心气压很低，更易造成严重灾害。此外，普通极端

大风更具瞬时阵风性，而强龙卷风可以持续数十分钟。

统计显示，20世纪90年代中期至本世纪初，我国发生龙卷风相对较多，2006年以来发生龙卷风较少。

从季节看，春季和夏季龙卷风多发，且以午后到傍晚最为多见，4月至8月的龙卷风可占全年个数的92%。从地形看，平原地区龙卷风相对高发，如长江中下游平原、珠三角、东北平原、华北平原等。

我国大部分省份都有过龙卷风的踪迹，其中江苏和广东最多，年均龙卷风分别为4.8个和4.3个；湖北和安徽次之，均为2.0个。

龙卷风空间尺度小、生命史短，较难被观测捕捉和记录，不确定性极大，因此对龙卷风的预报预警也更加困难。

专家表示，根据龙卷风自身特点和目前预报预警水平，公众应从不同层面做好防范。首先在天气发生前的较长时效（如几小时至几天），天气预报会对龙卷风背景即强对流天气发生可能性有较可靠的预测，这时公众应加强对后续临近预报预警的关注。当



视频截图

关注到气象部门数分钟至数小时前发布的当地强对流临近预报预警时，则要减少外出。

当已经面临龙卷风威胁，若在户外，要观察龙卷风动态，及时避开其行进路径。若在室内，则要远离门、窗和房屋的外围墙壁，躲在较为坚固的建筑物中，抱头蹲下。乘汽车外出遇到龙卷风时，应立即离开汽车到坚固的建筑物中或低洼地带躲避，同样需注意避开其行进路径。

据新华社电

公告

天津城市基础设施建设投资集团有限公司（“城投”）拟将其持有的船舶产业投资基金（有限合伙）（“船舶基金”）全部9.5亿元基金份额通过国有资产划拨的形式无偿转让给船舶基金合伙人以外的第三方。鉴于船舶基金的执行事务合伙人中船产业投资基金管理企业（特殊普通合伙）（“中船基管”）不能行使合伙人权利，根据中船基管《合伙协议》的相关约定，现通过登报公告的方式，向中船基管有表决权的合伙人弘兆产业投资管理有限责任公司（“弘兆公司”）及其法定代表人孙冬通知上述转让事宜。如弘兆公司及孙冬未在本公告刊登之日起30日内代表中船基管就上述转让事宜发表意见，则视为中船基管同意转让。特此公告。

船舶产业投资基金（有限合伙）电话：022-27812393
2024年7月8日