

## 热心司机停车护送盲人过马路 暖心善举温暖一座城

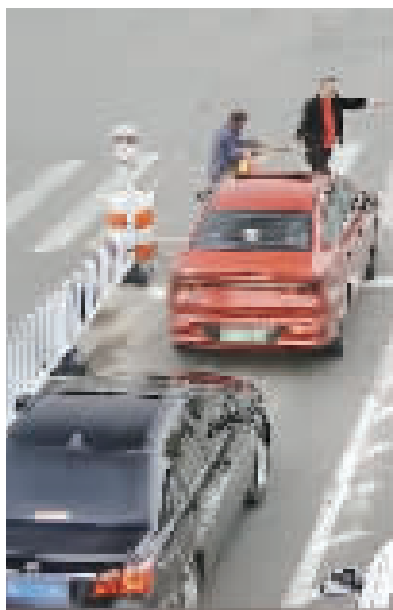
# 人潮人海中 我是你的眼

一名盲人过马路正不知所措时，有热心司机停车下车，将盲人护送到了马路对面。与此同时，后面的车辆上所有车主都安静地等候，没有人按喇叭催促。一段暖心视频瞬间点赞过万，“一个善举温暖了一座城”，让很多人感受到了天津的温暖。

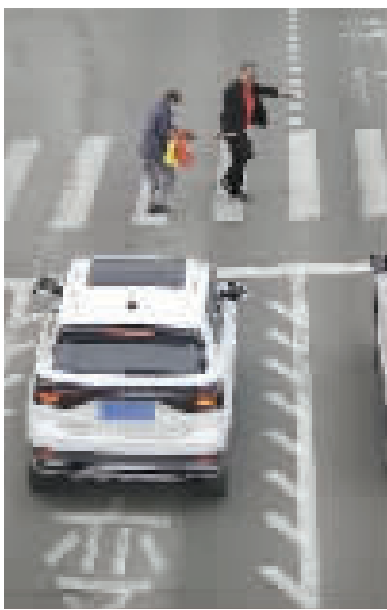
视频中的热心司机是网约车司机高恩利，昨日接受记者采访时，他讲述了事情的经过。当时是在中环线南楼路口，他载着乘客从围堤道方向驶来，准备左转到大沽南路上。“那个盲人从公交车站横穿机动车道走到了马路中间，并且用盲杖点划着隔离护栏一直向路口走，我的车在护栏这一边，跟他一起并行了大概20米。”

当盲人走到护栏尽头，正好到了路口。看到他还要横穿机动车道，高师傅赶紧大喊“你别动”，此时左拐方向正好是红灯，高师傅赶紧推开车门下了车，牵起盲杖一路护送盲人通过马路，并送到人行道上。为了不耽误后面的车辆通行，身材微胖的高师傅一路小跑回到了自己车上，随后驾车离开。

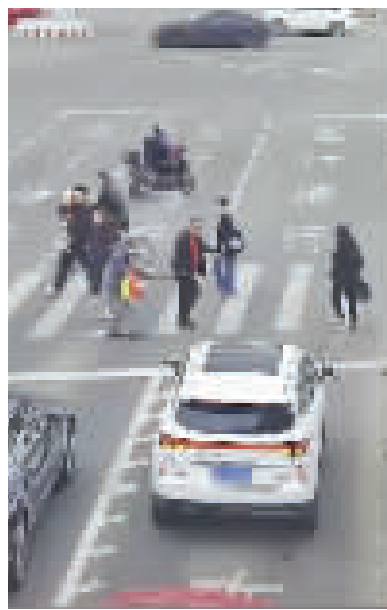
这几十秒的一段插曲，高师傅并没有放在心上，直到“天津交警”将视频发布，高师傅才知道收获了这么多



点赞。当时车上的乘客，第二天还给高师傅追发了一个奖励红包。高师傅说，没想到这么多人点赞，这种事其实就是举手之劳。高师傅是名“60后”，他说以前在胡同里遇到老人“扶一下”“搀一把”都是再平常不过的事了，这都是天津人的传统。



将这样的视频发布出来，公安交管部门表示，首先是为这位驾驶人的暖心之举点赞，他给大众树立了一个良好的榜样。小小的善举，温暖了现场的人们和观看视频的网友。广大驾驶人在尽全力保障出行安全的同时，向出行困难者伸出援手，不仅彰显了



人文关怀，也能感染更多市民共同构建天津的城市文明。希望更多的参与者加入到文明守护行动中来，如遇到老人、孩子过马路时，请耐心等待，不要鸣笛催促，以实际行动共同营造文明和谐、安全畅通的道路出行环境。

新报记者 徐燕 图片为视频截图

## 今年计划完成百余公交线路调整 优化线网缩短候车时间 市民出行理念习惯将改变

最近这段时间，习惯乘坐公交车出行的市民有了新感受，就是线路的站点以及运营线路，都在不断发生改变。一些线路的候车时间明显缩短，虽然有时需要倒乘，但总体乘车时间没增加。这是公交线路结构调整带来的新变化，按照计划，今年将完成百余条线路的结构调整。天津公交集团运营的线路有550条，从去年开始逐步调整结构，随着调整单位逐步进行，人们的乘车理念和乘车习惯都将迎来改变。

### 城市快速发展 市民需求有变 公交急需升级优化

从公交集团得知，线网优化调整是随着城市快速发展布局而变化。随着城市发展，天津的城市核心区不断向外延伸，部分大学、医院外迁，商业综合体也在城市周边开工建设，市民出行由以前的凡事都去市中心，转变为居住地周边完成。出行规律发生了巨变，作为城市公共交通出行的主力军，公交线路只有随着城市布局变化和市民需求的升级调整优化，才能满足城市公共出行需求。

当前，天津市公交集团运营公交线路550条，线路长度1.5万公里，辐射覆盖天津市全部16个行政区域。过去满足园区通勤和市民近郊出行的部分线路，在私家车保有量不断增加，路面条件没有优势的情况下，运营效率低下，已经成为“长重绕”的线路。

市公交集团运营业务部线网规划组组长韩家庆介绍，目前天津公交线路平均长度24公里，居全国首位，市区核心区域的站点平均通过线路条数为6.7条，相当于公交线网在路网上重复叠加6-7层，使得公交运营效率降低、间隔不均、候车时间长、空驶率高等问题凸显。比如过去那种功能多、线路长，穿越核心区并串联两端居民区的扁担形线路的设计规划，已经不适应新的客流规律，面面俱到但效率低下的线路变得“面面不到”，公交线网结构向“专、精、快”优化转变迫在眉睫，并列入了“20项民心工程”中。从去年开始，公交线路结构调整工作正式启动，当年调整了51条，今年要优化调整100余条。

### 出行模式调整 优先接驳串联 打造一体化公交服务

随着轨道交通的建设以及网约车、共享单车的快速发展，津城市民公共交通出行模式已经由30年前单一公交车出行，变为可以选择多种方式出行，公交车承担中短途的接驳串联作用，保障市民乘客“最后一公里”的作用凸显。市公交集团根据调查，将公交线路分为“郊、干、普、支”四级结构。在今年年初，确定了“去重叠、强接驳、

易换乘”的工作思路，一方面以联程优惠为依托，推进两网深度融合。着力打造以轨道为骨架、以公交为主体的一体化公共交通服务。另一方面结合公交换乘优惠政策，锚定关键节点，促进公交由线组网。选择纵横干道交会点、地铁站点、客流走向拐点设立换乘枢纽站，汇集不同方向不同功能的公交线路，形成多个连接点。

### 减重提效 整合运力 缩短候车时间

去年实施优化的663路，原来是由东丽湖到天津站的一条超长线路，调整前长度达到36.7公里，且进入外环线后长距离与地铁2号线并线，经过客流调查发现，这条线路主要客流是在东丽湖到登州路地铁站之间的地铁换乘客流。

汇总征询来的乘客意见，通过规划设计，将663路拆分为一短线、一快线的优化方式，短线长度26公里，

车次较调整前增加20%，间隔由最密15分钟下降到12分钟，快线在原来线路走向不变的基础上撤销19站，提速效果明显。

运力多、线路分散投放将导致“三个和尚没水吃”的局面，663路的调整也说明公交线路亟须集约线网布局，通过调密补疏等手段，不仅减少线路重叠，运力集中投放还能加密发车间隔，缩短乘客等候时间。

### 车型优化 破解难题 乘车更加便利

除此之外，结合线网优化四级结构、线路客流规律，又重新优化了公交车型配备。在主要干道走廊上运用大型车满足大规模客流通勤需求；在核心区运用优质车、主题车打造景观线、网红线；在支路、街巷采用小型车，解决出行最后一站的需求。

在中山门区域开通微循环线路，

利用小型车破解域内道路窄、行人车辆多等难题，将公交车门对准乘客家门，同时在中山门地铁站打造综合换乘站，形成与多条公交干线免费换乘以及与轨道9号线零距离接驳的功能。线路开通后创新发车形式，采取高峰车辆不进总站的方式无间隔发车，最密间隔达到8分钟，日均人次在1200人以上。

### 调密补疏 填补空白 改变线路依赖

市公交集团通过调密补疏，实现了新建区域公交线路加强覆盖。通过明确公交线网层级结构，实现了公交定向化、专属化、精准化服务，减少乘客在车上的时间，改变乘客那种家门口线路越多越好的线路依赖，变成整体公交网络发达、运营车辆多的认知。

地铁6号线2期开通运营后，在津南双港和小海地之间形成两条公交线和一条地铁重叠的现象。双港乘客反馈需要一条通往胸科医院的公交线路的需求越来越强烈，市公交集团即将实施613路的调整，准备调整613

路走向连接胸科医院，同时还能解决联动U谷、金地格林等居民区公交线路少的问题。

线网结构优化调整，是对乘客出行习惯的改变。市公交集团运营业务部负责人介绍，虽然其他城市已有成功案例，但天津才刚刚起步，通过专业部门的工作人员在站点现场调研发现，固有的“一线直达”“线路越多越好”的传统思想还需要逐渐改变，随着调整单位线路越来越多，乘车优势的直观感受将会越来越强。

新报记者 徐燕