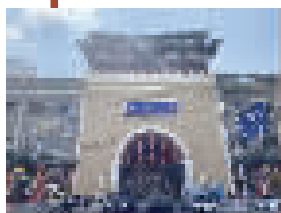


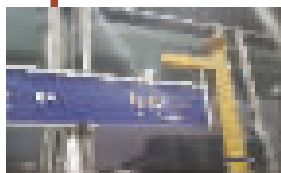
# 天津设卫618年 曾有三道“城防”33座城门 老城四门直沽景 大小营门老商圈

天津的别称不少，比较常见的有津沽、沽上、津门、海门、三津等，大部分为地理位置的描述。而“津门”这一称呼，从自然地理和城市作用的多重角度说明，天津不仅为九河下梢的水源汇聚之地，更是海防重镇、漕运枢纽，是拱卫京畿的门户所在。

以门户说城门。历数天津的城门，从老城诸城门，到濠墙城门以及后来环城工事线城门，数量已经达到33座。如今，不少“门”依旧能从城市道路、地域名称中得见。



天津食品街四个城门上取首字即为“振兴中华”。



在全线开通前，中山门站还曾作为津滨轻轨的终点站。



以“民权门”为名的还有桥、车站等。



在大营门公交车站还能看到凯旋门大厦。

历史上，天津有三道城“门”系统，第一道为老城的东、西、南、北门。

## 鼓楼上的城门名字「最老」

1404年天津设卫后，修建的天津老城开始是“夯土为城”。天津历史文化研究者李骏介绍，弘治年间，山东兵备副使刘福主持，将城墙整以砖石，仍开设四个城门，门上建楼，还给各个城门修建了瓮城，然后分别命名并题写匾额“东曰镇东，南曰定南，西曰安西，北曰拱北”，其中以北门的城楼最为雄伟壮观。明朝大学士李东阳，曾以这四座城门为题，写下了《镇东晴旭》《安西烟树》《拱北遥岑》《定南禾风》四首旧体诗，这四座城门分别被其列为“直沽八景”中的四景。

康熙十三年(1674)，东南西北四门的名称就变成了“东连沧海”“南达江淮”“西引太行”“北拱神京”。在雍正三年(1725)的天津城大修中，

又改为镇海、归极、卫安、带河。

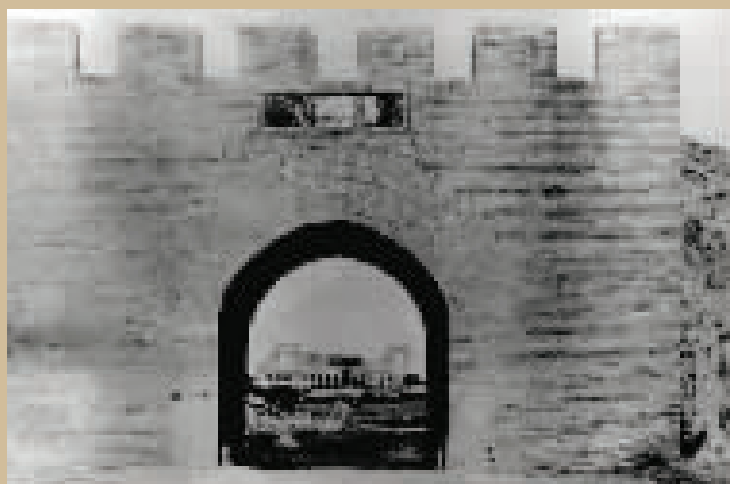
在清朝道光年间绘制的《津门保甲图说》的老城地图中，还有四座“水门”。李骏介绍说，康熙十三年，顾高嘉于城东南角修闸一座，引海河潮水周城濠四面，由南城水门入城，水门上有“引汲受福”四字。水门多为引水、排污之用。

老话说“北门富东门贵南门贫西门贱”，在李骏看来，这并不严谨，“比如很多人认为东门贵就是因为这边住着不少盐商大户，那么西门那边同样住着郑菊茹、林墨青、梅貽琦，还有邵家大门、葛家大院、鲍家大门。”

1900年，天津城被八国联军拆除。李骏说，原来四个城门上都有城门楼，外有瓮城，全都拆除显得空旷，于

是在四个城门口各建一座木牌坊，上写“东门大街”“北门大街”等四个街名。1921年，鼓楼进行拆建，由高凌雯提出将最初四个瓮城的题额移到鼓楼，以示不忘老城被侵略者拆除之痛。这得到了认可，由书法家华世奎题写。

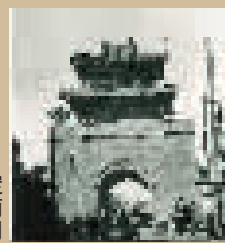
文史专家高凌雯在其所著的《志余随笔》中记录过“鼓楼钟声”：“每晨光熹微，钟鸣五十四杵，响将终，总兵署鸣炮应之，城门遂开。及夜分入亥，钟鸣炮应如之，城闭而柝声起矣……”李骏解析，这记录下当时与城门有关的信息：早上先响钟后响炮，钟声将终时总兵署炮响应，城门开启；早上是钟声响完才开城门，晚上是城门关闭后钟声才响；城门在天刚亮时开启，晚上则在亥时关闭。而庚子年以后钟就没有再响过……



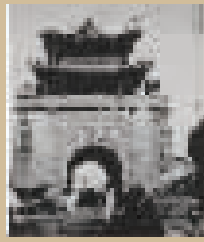
“厚德门”原貌，通过城门可看到英工部局建筑戈登堂。(陈硕 收藏)



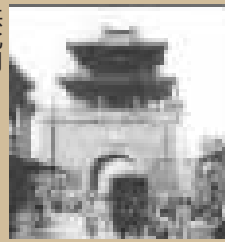
镇东门



定南门



安西门



拱北门

第二道“门”系统是初建于英法联军进攻天津之前的濠城上的门；第三道是1949年前的城防体系。

## 两道门留下不少地名

1860年僧格林沁为了抵御英法联军的侵略在天津城外一周修建30多里的濠墙，距离天津城里五六里不等，设大炮台2座、小炮台数十座。李骏介绍说，从1860年《天津濠墙图》上看，起初只建有6个营门，到1870年增到11个。

光绪七年(1881)七月，直隶总督李鸿章令天津地方官员将濠墙大规模整修竣工，营门增加至14座，李骏介绍，这其中与天津老城四个门呈一致方向的正东、正南、正西、正北四个营门分别叫“寅宾门、来熏门、西成

门、拱辰门”，其他10个营门分别为：镇远门、朝宗门、凝晖门、厚德门、三庆门、顺轨门、保卫门、绥丰门、翊运门、建魁门。

这“十四营门”也随老城拆毁而拆，但以此些门命名的地名依然存在，李骏以四正方向的城门为例说，如和平区南营门街道、南开区西营门大街、红桥区北营门立交桥，只有以东营门命名的地方稍微不明显一些，在河东区新开路上有一条不是很起眼的营门口大街，这边就是当初的东营门也就是寅宾门旧址所

在，原先新开路这边还有一个公交站名字叫“营门口”，如今站名改叫华北医院。

第三道实际是“有名无实”，为1947年时天津国民政府所设军事城防体系，有忠孝门、仁爱门、信义门、和平门、建国门、复兴门、中山门、中正门、民族门、民权门、民生门、胜利门、大同门、林森门、力行门，共计15座城门，企图阻拦中国人民解放军解放天津，但历史的车轮碾压了这一妄想。

还称得起“城门的”，就是1984年建成的天津食品街，四四方方的仿古建筑上，南门“振羽”、西门“兴歌”、北门“中圣”、东门“华映”，取首字即为“振兴中华”。

在城市发展中，曾经的“门”，逐渐衍生成为黄金商圈。

## 天津人一听就明白 工人新村 俚语南门外

“凝晖门”就是今天的大营门，当时具体位置约位于现在的图书大厦对面，毗邻过去的“厚德门”，即现在的和平区小营门。它们的地名也被保留沿用，如小营门公交站、大营门街道，还有原大营门中学，前身依次是建在梁家园的博文书院、北洋大学堂、德华兵营，此后又依次为直隶河北省立女中、天津市女一中、海河中学至今。

大营门、小营门在过去很长的一段历史时期中，这一大片区域逐步形成了劝业场商圈之外的另一大黄金商圈。从地域范围来看，今日

大营门，泛指河西区南京路和大沽南路交会地带，北靠马场道、徐州道，南通大沽南路，东起海河，西至天津外国语大学马场道校区，而小营门现今则泛指南京路和大沽南路交会处附近地区。实际上成为两区交融、共同发展、业态丰富的繁华CBD区域。

位于河东的中山门区域，过去是东郊进津的门户。从1952年起，中山门成为七个工人新村之一，中山门工人新村又是建成最早的一个，被称为“天津工人新村”。

天津话的俗语中有把地名编

进歇后语里的习惯，其中带有“门”字的就不少。有意思的是都和“南门”有关。如：“南门外的警察——还代管八里台的事儿”，这一则歇后语由来是因过去的天津南门外尚未开发，直到六里台、八里台都是郊外，所以南门外的警察管辖范围绵延至八里台一带，这被引申指责某人管事太宽。还有一则：“出南门奔西沽——转向了”，西沽是在老城厢的北部，应从北门出发，要是从南门出便是彻底的南辕北辙了，所以这一句指的是寻路时迷失方向。

本版撰文 新报记者 单炜炜  
实习生 王思元  
老照片除署名外为唐文权 李骏提供